

The background of the entire page is a microscopic image, possibly of a biological specimen, showing various cellular structures and textures in shades of blue, yellow, and white. The image is framed by a thick orange border that has a slightly irregular, hand-drawn appearance. The text is overlaid on this background.

Regards sur
2025

DIAGONAL

Réseau national des structures de diffusion
et de production de photographie

LA CRÉATION
PHOTOGRAPHIQUE
AU CŒUR DU RÉSEAU



Atelier de pratique photographique avec le photographe Fred Margueron et un groupe d'enfants du centre de loisirs de Beg L'éguer, L'Imagerie centre d'art, juillet 2025. © Fred Margueron.

Le réseau Diagonal a presque vingt ans d'existence derrière lui et n'a de cesse de défendre une conviction simple et fondamentale : la photographie est un outil de citoyenneté. Avec l'ensemble de nos membres, cette conviction s'incarne partout sur le territoire français, à travers des expositions, des résidences, des ateliers, des formations, des rencontres professionnelles et des projets de coopération avec des partenaires internationaux.

Nous la portons, également comme un étendard, à travers le programme *Entre les images*, qui depuis 2019 construit patiemment ces espaces précieux où des personnes qui ne se seraient jamais croisées — un-e photographe, des lycéens, des résidents d'un établissement médico-social, des habitant-es d'un quartier — apprennent ensemble à regarder, à se voir et à mieux se comprendre.

Ce travail prend aujourd'hui une dimension particulière. La liberté de création se défend, se pratique, s'incarne chaque jour dans les choix de programmation, dans les artistes qu'on accompagne, dans les publics qu'on invite à regarder autrement. À l'heure où les discours publics se tendent, où certains voudraient réduire la culture à ce qu'elle représente plutôt qu'à ce qu'elle permet d'ouvrir, c'est précisément là que le travail de nos structures prend toute sa valeur. Pour nous, il s'agit d'une pratique quotidienne, d'une manière de faire société et d'être ensemble.

Les centres photographiques du réseau poursuivent leurs missions dans des contextes souvent fragiles. Les financements publics dédiés à la culture se raréfient, les arbitrages budgétaires se durcissent, et pourtant ces structures résistent parce qu'elles sont ancrées dans leurs territoires, parce qu'elles ont construit des relations de confiance avec leurs partenaires, les artistes, les publics. Elles tiennent aussi parce qu'elles ont appris à être robustes : à mutualiser leurs forces, à inventer des modèles qui leur permettent de rester libres dans leurs choix.

C'est dans cet esprit que nous abordons 2026 et le Bicentenaire de la Photographie. Deux cents ans après l'invention du médium, la photographie est partout : dans chaque poche, sur chaque écran, dans chaque foyer. Et pourtant, apprendre à la lire, à la faire, à en comprendre ses usages et ses pouvoirs demeure largement absent des parcours scolaires. C'est ce paradoxe que le Bicentenaire doit nous permettre de surmonter.

Nous appelons de nos vœux que cette année de célébration soit aussi l'occasion d'un engagement conjoint et durable du ministère de la Culture et du ministère de l'Éducation nationale afin de construire ensemble les fondations d'une éducation à l'image photographique ancrée dans les territoires, accessible à toutes et tous, et pensée dans la durée.

— Erika Negrel, directrice du réseau Diagonal.
Fred Boucher et Éric Sinatora, coprésidents du réseau Diagonal.



Photographie issue du projet « L'Homme-orchestre et autres silhouettes » développé par le Centre photographique Rouen Normandie et le photographe Charles Fréger avec les habitant-es du quartier de La Londe à Louviers. *Entre les images 2025-2026.*

SOMMAIRE

- 8 Gestes et relations à la création photographique
- 20 La photographie, pensée, exposée, produite, partagée
- 34 Le programme *Entre les images*
- 44 Accompagnement professionnel en photographie
- 52 Une ouverture sur le monde
- 58 Le réseau



ANDREA GRAZIOSI



GESTES ET RELATIONS À LA CRÉATION PHOTOGRAPHIQUE



JADE MAILY



Un réseau engagé dans le champ de la création photographique

Au sein du réseau Diagonal, soutenir la création photographique signifie accompagner les photographes bien au-delà du temps de l'exposition. Cela se déploie selon différentes modalités et espaces de travail complémentaires coexistant à différentes échelles selon les spécificités et singularités de chaque structure membre. D'une part, dans la relation de compagnonnage qui se construit entre les centres et les artistes, tissée dans la durée et fondée sur la confiance ; et d'autre part, avec des espaces et dispositifs concrets de supports à la création qui sont proposés aux photographes, tels que des programmes de résidences, des accompagnements techniques en laboratoire ou d'autres contextes d'expérimentations valorisant des savoir-faire multiples.

Ce soutien se concrétise aussi par des mises en relations professionnelles – qui permettent à la création de s'exercer dans de bonnes conditions – et par des coopérations territoriales qui font de chaque projet le pivot d'un écosystème plus large, reliant artistes, institutions, partenaires et habitant-es. Enfin, la responsabilité structurelle et collective des membres et du réseau contribue à inscrire la création photographique dans les enjeux actuels avec justesse et robustesse.

“

Avec la Bourse de l'Image Photographique lancée en 2025, nous affirmons notre engagement envers la création à un moment charnière : privés d'espaces d'exposition, nous avons choisi de réaffecter l'enveloppe dédiée à la diffusion pour soutenir directement les artistes. Notre rôle est celui d'un accompagnement attentif, situé au plus près du processus de création. Nous offrons un cadre de dialogue, de relecture, d'ajustement, mais aussi un soutien concret : conseils techniques, suivi des étapes, mise en réseau, aides à la production pour qu'elle se déploie, notamment en l'absence de lieu

d'exposition, ce qui renforce la nécessité d'un accompagnement individualisé. Les contraintes sont intégrées dès le début comme des éléments qui structurent la démarche : elles ne sont pas des freins, mais des paramètres à partir desquels penser. Faire exister une œuvre, pour nous, signifie créer un ensemble de conditions – financières, logistiques, réflexives – qui permettent à un projet de se déployer avec justesse. C'est offrir un environnement où le geste artistique peut s'affiner, se transformer et s'affirmer.

”

– Émilie Teulon, directrice artistique,
Le Lieu de la Photographie, Lorient.



7

centres photographiques
organisent des prix
de soutien à la
photographie

La valeur
des prix oscille
entre 1 000 €
et 20 000 €

10

centres photographiques
organisent chaque année
des lectures de portfolios
gratuites à destination
des photographes



1. Vue de l'exposition *Planeta* de Julien Lombardi à la Villa Pérochon, lauréat du Prix Photographie et Sciences 4^e édition, 2025.
© La Villa Pérochon - CACP.

2. Vue de l'exposition *Les prénoms de la plaine* de Victorine Alisse, restitution d'une résidence de création d'un an dans le territoire de l'Oise Picarde, dans le cadre du festival *Les Photaumnales* organisé par Diaphane, au Musée archéologique de l'Oise, Vendeuil-Caply.
© Gil Lefauconnier.

De l'idée à l'œuvre : la mission de production des centres photographiques

Accompagner la création ne signifie pas seulement encadrer un projet déjà abouti pour le rendre visible et le présenter aux publics. Il s'agit d'entrer dans sa mécanique intime, d'accueillir ce qui se cherche encore, tenir le dialogue ouvert jusqu'à ce que la forme juste émerge. L'œuvre se construit dans un environnement — fait de temps, de confiance, de moyens et de dialogues — que les centres photographiques s'emploient à rendre possible.

Ce rôle est à la fois concret et fondamental : il s'agit de garantir aux auteur-es les conditions intellectuelles d'une création libre, en dehors des seules logiques de marché ou de visibilité immédiate, de savoir lire un projet en cours, de donner formes aux idées, d'ajuster un cadre de production, de mettre en réseau, de soutenir économiquement les photographes dans leur démarche. En somme, rendre matériellement possible ce qui n'existe pas encore.

Financer une recherche, produire un tirage, concevoir une scénographie, éditer un livre — autant d'actions de production qui transforment une intention artistique en réalité tangible. En assumant pleinement ce rôle de producteur, les centres photographiques assument une mission de droits culturels : ils garantissent la vitalité d'une scène artistique, la diversité des voix qui la composent, et le droit pour chacune d'elles de trouver sa forme et son public.

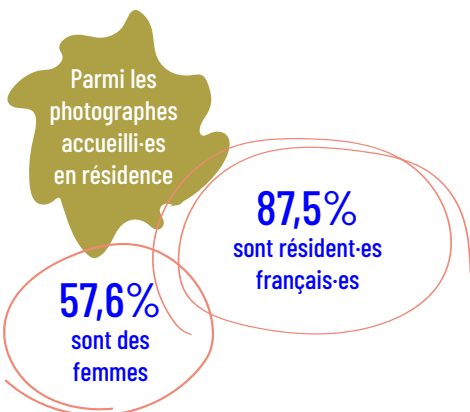
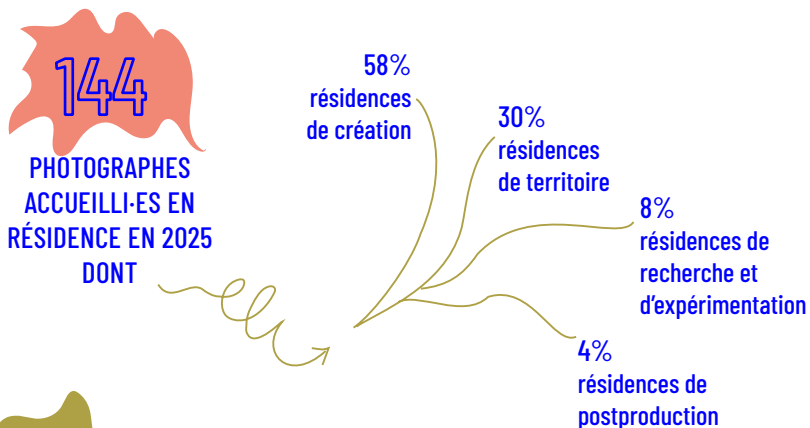
“

Au Centre de la photographie de Mougins, le point de départ d'un projet d'exposition comme d'une résidence est l'invitation. Notre rôle auprès des artistes s'inscrit dans un accompagnement attentif, fondé sur la confiance et la coconstruction. Alors, chaque projet bénéficie d'un soutien personnalisé. Soutenir la création, c'est avant tout prendre le temps d'écouter ce qui se cherche, ce qui hésite encore, et accepter que le projet se construise dans un dialogue ouvert, souvent évolutif. Il ne s'agit pas d'imposer un cadre figé, mais de créer les conditions propices à l'émergence d'un travail : échanges réguliers, ajustements

curatoriaux, mise en relation avec des partenaires, attention portée aux enjeux techniques, économiques et humains. Les contraintes, qu'elles soient matérielles, temporelles ou budgétaires, sont pensées comme des paramètres à intégrer, parfois même comme des leviers de création. Le choix des artistes et des projets repose sur une cohérence de programmation à long terme, attentive aux enjeux contemporains de la photographie dans son rapport à l'histoire et/ou aux questions sociétales.

”

— Yasmine Chemali, directrice,
Centre de la photographie de Mougins.



Durée moyenne d'une résidence au sein du réseau



Vue de l'atelier « Chants de résistance » réalisé par l'artiste Rebecca Topakian, en résidence de création dans le cadre de son projet « Iode » en 2025. © Centre de la photographie de Mougins.

Une écoute active de la création et du monde

Ancrées dans leurs territoires, les structures membres du réseau Diagonal entretiennent avec leur environnement une relation d'écoute et de réciprocité. Elles perçoivent au quotidien les évolutions sociales, économiques, climatiques et culturelles qui traversent leurs bassins de vie, et en font une matière à réflexion pour adapter leurs pratiques et enrichir leurs projets.

La photographie se trouve naturellement à la croisée de ces enjeux : elle permet de nommer, de questionner, de sensibiliser. C'est pourquoi les centres photographiques du réseau ne dissocient pas la dimension artistique de la responsabilité écologique et sociale. À leur échelle, chacun développe une démarche singulière – sobriété scénographique, attention particulière sur les enjeux de la mobilité, actions privilégiées sur les circuits courts, réflexion sur l'accessibilité des publics éloignés. Ces choix ne sont pas accessoires : ils traduisent une conception exigeante du métier, où la manière de produire et de diffuser correspond à une vision et un engagement de ceux et celles qui dirigent et animent les centres photographiques.

“

L'éco-responsabilité est au cœur de notre projet. Nous avons choisi de quitter la ville de Sète pour nous installer sur un territoire rural d'une grande richesse naturelle mais aussi très pauvrement doté en matière d'offre dédiée aux arts plastiques. Nous souhaitons prendre le temps de la réflexion afin de déplacer le regard, de faire basculer les habitudes, de privilégier la richesse des interactions. Nous questionnons au

quotidien nos pratiques et notre approche de la photographie documentaire. Nous souhaitons offrir à notre territoire au-delà d'un espace de diffusion et de ressources, des endroits de réflexion, de partage, des interstices d'où pourraient émerger d'autres chemins.

”

– Valérie Laquittant, administratrice, ImageSingulières en Cévennes.



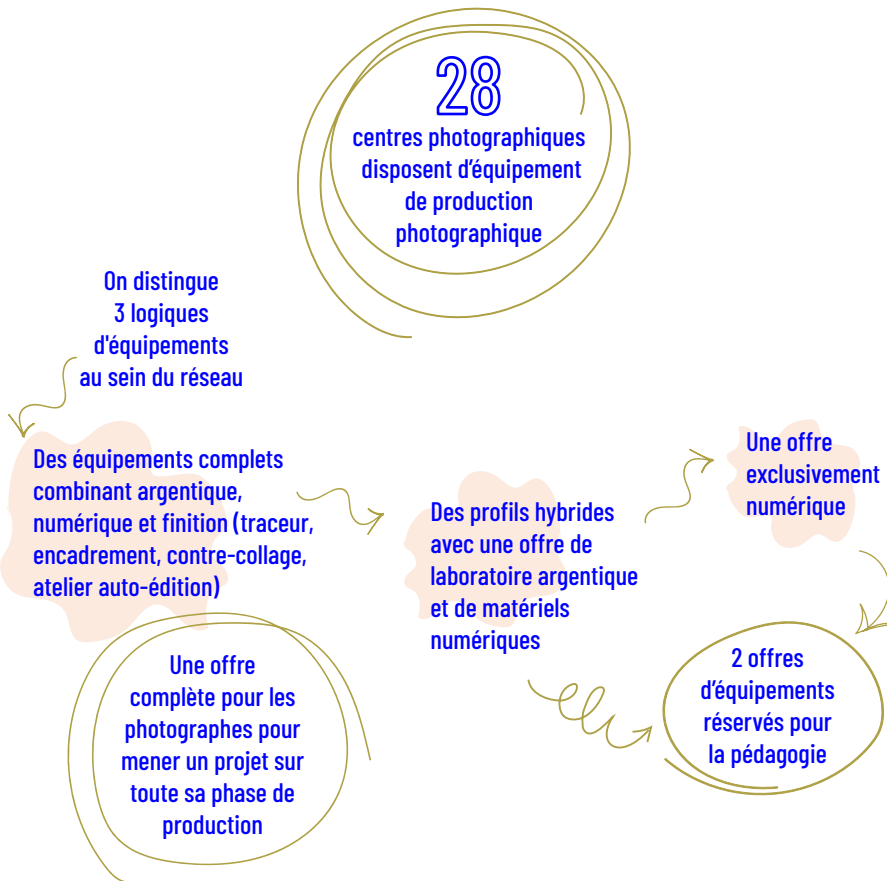
“

Le nouveau projet du Carré Amelot intègre une démarche RSO (Responsabilité Sociétale des Organisations) et traite bien sûr du développement durable. Cela se concrétise par un référent développement durable au sein de l'équipe (volontariat) qui porte cette démarche sur la base de l'intelligence collective et la participation active de chaque membre de l'équipe en fonction des thématiques. Cette réflexion au long cours nous permet de faire évoluer le projet artistique et culturel du Carré Amelot mais également nos pratiques professionnelles : choix de prestataires partageant les mêmes valeurs, réflexion

sur la mutualisation de moyens avec d'autres acteurs du territoire, développement de partenariat pour optimiser le déplacement et la présence des artistes sur le territoire, etc... En ce qui concerne la pratique photographique, nous cherchons à rendre notre laboratoire argentique plus vertueux avec la mise en place d'un protocole pour le traitement de nos déchets ainsi qu'une recherche d'alternative aux produits actuellement utilisés.

”

— Thomas Bouque, directeur,
Carré Amelot, La Rochelle.



Un rayonnement en faveur de la création

À l’occasion d’un projet de création, dans le cadre de l’accueil d’un-e artiste en résidence, chaque centre photographique mobilise un réseau d’acteurs – partenaires publics, institutions culturelles, entreprises, associations, habitant-es – qu’ils s’emploient à identifier, à connecter et à faire travailler ensemble. Cette capacité de mise en relation est l’une de leurs fonctions essentielles : elle ancre la photographie dans les réalités d’un territoire, qu’il s’agisse de ses paysages, de ses dynamiques sociales, de son patrimoine ou de ses savoir-faire.

Toute action développée à l’origine d’une exposition ou dans d’autres dispositifs de création génère des interactions par la présence des artistes et de leurs créations sur un territoire. Elle active des expertises locales, crée des liens durables entre les différent-es acteur-ices qui, sans ce prétexte artistique, ne se seraient pas nécessairement rencontrés-es. En cela, les centres photographiques exercent une fonction de levier territorial concret – économique, social, culturel – bien au-delà de la seule production d’exposition.

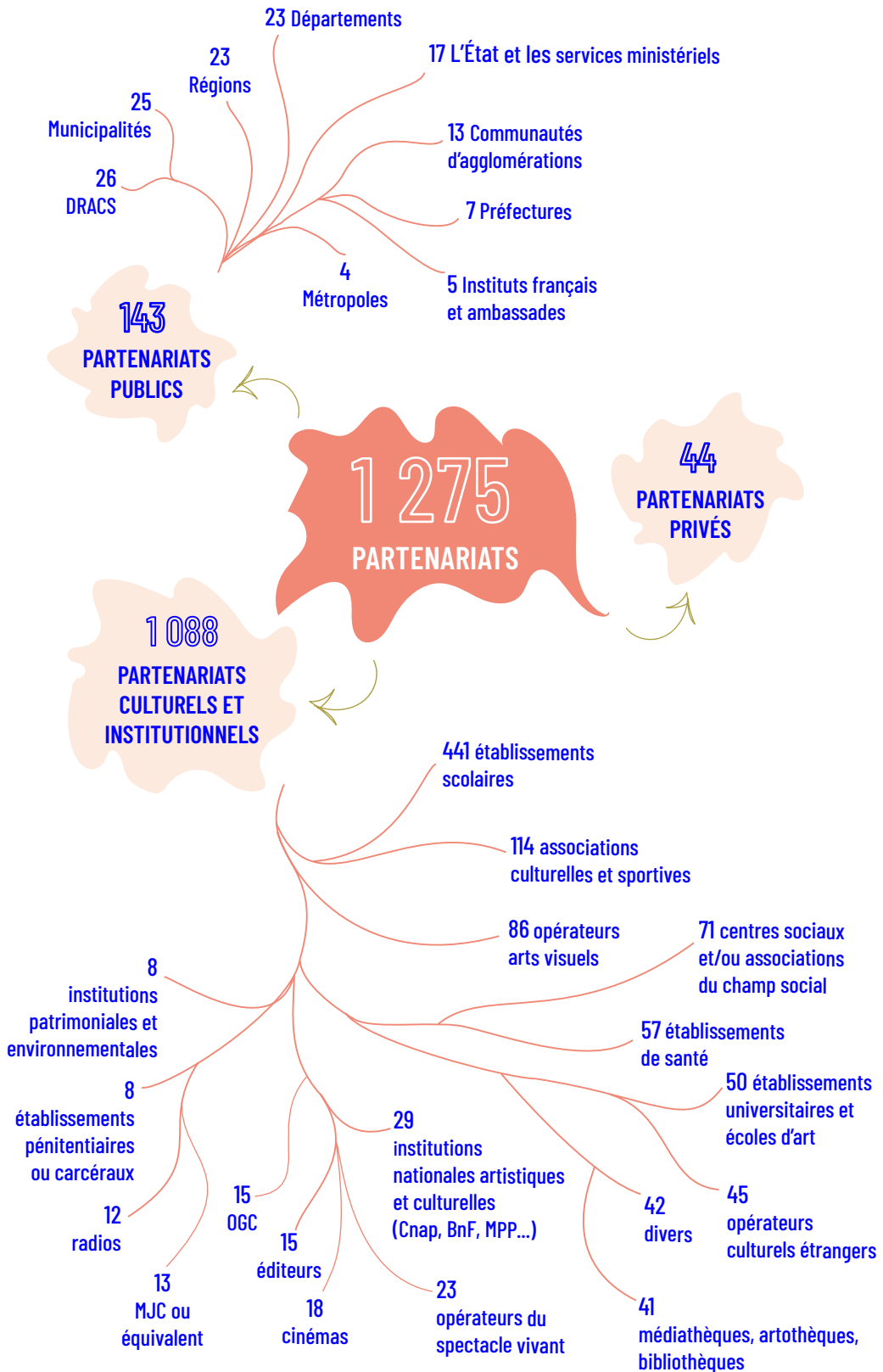
“

Dans le travail d’un-e artiste photographe en création, même si la photographie saisit un fragment du réel, c’est le spectateur qui en prolonge le sens à travers son expérience, son vécu, sa sensibilité. Lorsque la création a lieu lors de résidences sur un territoire, elle active le lien étroit avec les réalités sociales ou paysagères, mais aussi les habitant-es et leurs usages. La dimension humaine est alors au cœur du processus : les publics peuvent être directement sollicités par l’artiste, que ce soit pour participer à la création elle-même, en partageant leurs histoires, en posant pour l’artiste ou pour contribuer à ses recherches documentaires et artistiques. En effet, l’ancrage avec les habitant-es,

les associations locales, entreprises, institutions sur un territoire communal permet de proposer à l’artiste un spectre assez large de contributions. Le médiateur occupe ici une place essentielle de jonction entre l’artiste et le public. En accompagnant la rencontre avec les œuvres réalisées ou avec le travail en cours, il apporte des clés de lecture, replace les images dans leur contexte de création et favorise l’échange sans jamais imposer un sens unique. Son rôle est de créer les conditions d’un dialogue ouvert, permettant à chacun-e de s’approprier les photographies tout en restant attentif à l’intention de l’artiste.

”

– François Boucard, directeur,
Le Carré d’Art, Chartres-de-Bretagne.



“

Coopérer au sein du Château Coquelle, structure pluridisciplinaire en photographie, récits et danse, c'est d'abord faire dialoguer en interne les disciplines et les personnes qui font vivre l'association. C'est construire avec les artistes et les publics des projets qui font œuvres collectives. Aucune œuvre, aucune exposition, aucun projet de transmission pédagogique ne peut se construire avec une seule personne, isolément des autres. L'art est par essence une construction commune, une rencontre. En 2025, la coopération a été en premier lieu mise en œuvre sur le territoire dunkerquois entre les secteurs des *Rencontres Photographiques de Dunkerque* et de *Récits sans frontières*

dans le cadre du projet « Un air de fête » soutenu par la Fondation Petits Frères des Pauvres et associant la photographe Anne-Charlotte Moulard et la compagnie de théâtre l'Estafette. Avec les personnes âgées du territoire issues des différentes maisons de quartiers, maisons de santé et l'antenne locale des Petits Frères des Pauvres, nous avons mené un projet d'ampleur qui s'est déroulé sur plus d'un an et demi et a abouti à la création d'un spectacle participatif en extérieur et à une exposition rassemblant les portraits et histoires des personnes âgées.

”

— Céline Rousseau, responsable des *Rencontres Photographiques de Dunkerque*,
Le Château Coquelle.

“

En 2025, le Centre Claude Cahun a rejoint le réseau européen Magic Carpets, une plateforme de Creative Europe cofinancée par l'Union Européenne et regroupant 17 structures culturelles sur le territoire européen. L'objectif de ce programme est d'organiser des résidences pour les artistes émergents à travers l'Europe. Il s'agit d'un programme de coopération transfrontalier, incluant des temps de workshops et webinaires

entre partenaires pour découvrir d'autres pratiques curatoriales et essayer de cocréer un modèle de commissariat vertueux. Ce projet, que nous rejoignons pour 3 ans, nous permet de réfléchir à différentes échelles, et d'ouvrir notre territoire à de multiples regards.

”

— Juliette Persilier, chargée des résidences et médiation, Centre Claude Cahun, Nantes.



Vue de l'exposition *Port-Neuf, été 2025* de Cédric Calandraud, au Carré Amelot du 25 septembre au 12 décembre 2025, dans le cadre d'une résidence en partenariat avec la Maison des écritures, la Maison de Quartier de Port-Neuf - Centre social Jean Benoît et le soutien de la Politique de la Ville - Communauté d'Agglomération La Rochelle. © Hugo Lafitte / Ville de La Rochelle.

☀ Le séminaire artistique annuel du réseau Diagonal

Depuis 2022, Diagonal organise chaque année un séminaire artistique accueilli par l'un de ses membres. Ce temps fort dédié, d'un ou 2 jours, a une fonction ciblée : mettre en commun les projets artistiques en cours ou à venir, évaluer leurs conditions de faisabilité et identifier les opportunités de coproduction ou de circulation d'expositions déjà produites. Il permet d'envisager, de penser et d'engager des modèles de production plus vertueux en vue de renforcer le rayonnement de la scène photographique en France et au-delà.

En 2025, le séminaire artistique s'est tenu à Cherbourg, en partenariat avec l'équipe du Point du Jour, et a réuni 18 membres du réseau.

Parmi l'ensemble des expositions coproduites à la suite de ce séminaire, l'exposition *Fables of Faubus* de Paul Reas a été coproduite par 4 membres du réseau, Le Carré d'Art, le Centre Claude Cahun, le Centre Photographique Marseille et la Maison de la Photographie Robert Doisneau. L'exposition *Fushikaden* d'Issei Suda a été réalisée en partenariat entre le Centre d'art GwinZegal et le Centre de la photographie de Mougins. L'exposition *Fleurs de Feux* d'Anais Tondeur a été coproduite par Stimultania - pôle de photographie, La Villa Pérochon - CACP et Spot Home Gallery Naples dans le cadre du Prix Photographie & Sciences.



Vue de l'exposition *Wild Rose* de Gabrielle Duplantier, du 1^{er} février au 23 mars 2025, une exposition coproduite par Le Carré d'Art, Le Centre Claude Cahun et La Chambre. © Candela Salazar.



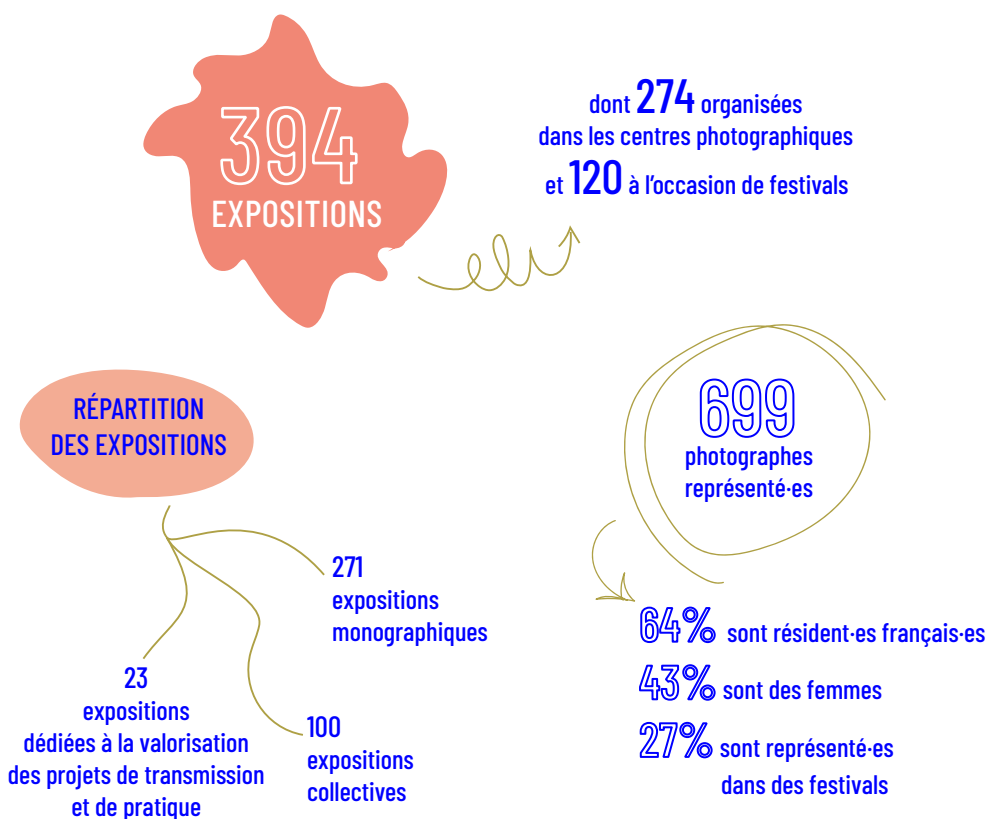


LA PHOTOGRAPHIE
PENSÉE, EXPOSÉE,
PRODUITE, PARTAGÉE

Des espaces dédiés à la promotion de la création photographique

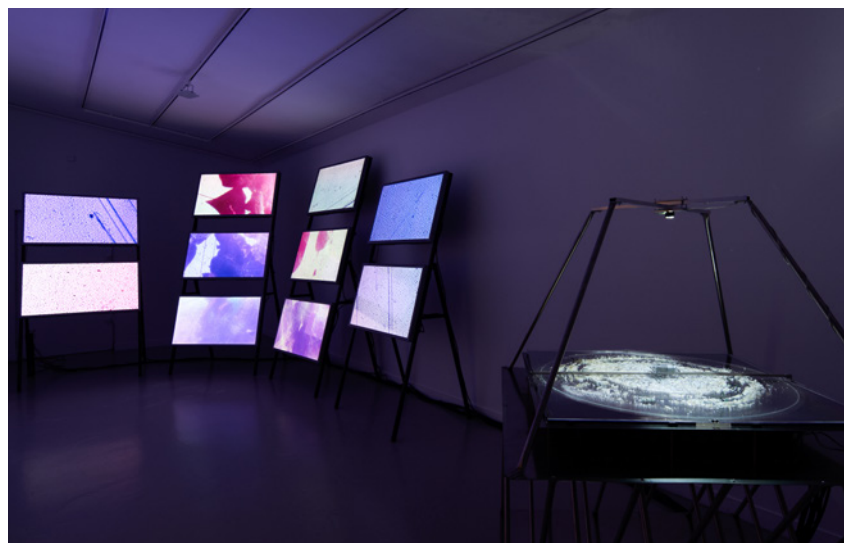
Les structures membres du réseau Diagonal sont des espaces de monstration où se déploient un programme d'expositions dédiées à la photographie sous toutes ses formes. Ouvert aux publics tout au long de l'année dans leur territoire, chaque centre photographique propose une programmation artistique et un ensemble d'activités culturelles qui questionnent notre rapport au monde et ses transformations, et permet au public de se frotter directement à la pratique artistique.

Sans se limiter à l'actualité immédiate, cette singularité permet aux membres du réseau d'engager une réflexion profonde sur les enjeux contemporains à travers le médium photographique. Véritables laboratoires d'idées et lieux de vie, ces structures sont des carrefours où la photographie est pensée, produite et partagée, tissant des liens essentiels entre démarches artistiques et sensibilités des publics.





1. Vue de l'exposition *Matière terrestre* de Françoise Huguier, au Centre photographique Rouen Normandie, du 24 mai au 27 septembre 2025. © CPRN.
2. Vue de l'exposition *En plus de l'œil, tentatives photographiques* de Marc Pataut, du 24 octobre 2025 au 1^{er} février 2026. © Centre d'art GwinZegal.



1. Vue de l'exposition *Montre tes yeux* de Mathieu Farcy, du 31 janvier au 26 avril 2025, Stimultania, Strasbourg. © Mathieu Farcy.
2. Vue de l'exposition *Soleils mineurs* de Lucien Bitaux, du 18 octobre 2025 au 22 février 2026, au CRP/ Centre régional de la photographie Hauts-de-France. © CRP/ 2025.

9
FESTIVALS
ORGANISÉS
EN 2025



1
foire
*Polyptyque dédiée à
la photographie
contemporaine
à Marseille*

2
salons
dédiés à la relation
Photographie
& édition

dont un nouveau salon
créé en avril 2025
par Le Carré d'Art
*La photographie
page à page*

“

La biennale reste un moment fondateur : elle constitue le temps de restitution et de mise en visibilité des deux années de travail de la saison, qui s'étend entre chaque édition. À l'origine même de la création de l'association, elle demeure un point clé de notre programmation. Elle agit comme un moment de convergence où les projets menés en amont, résidences, productions, actions éducatives et formes de diffusion, se déploient non seulement sur le territoire de la MAZ (Rémire-Montjoly), mais à l'échelle de la Guyane. Cette diffusion régionale est d'ailleurs l'une des particularités des *Rencontres Photographiques de Guyane* depuis leur

création. La MAZ s'est construite à partir du festival et de l'expérience qu'il a générée, et non l'inverse. Elle fonctionne aujourd'hui comme une structure à l'année, permettant d'ancrer ces dynamiques dans le temps, de déployer des formats d'accompagnement, de production, de diffusion et transmission souples et adaptés, et de prolonger l'élan du festival. Elle transforme ainsi ce dernier en un outil de diffusion continue, créant un lien plus fort et durable entre les artistes, les images et les publics.

”

— Karl Joseph, directeur,
MAZ - Maison de la photographie Guyane-Amazonie,
Rémire-Montjoly.

Vue de l'exposition *L'estive en étude* d'Arno Brignon, dans le cadre du festival *À ciel ouvert*, du 26 juin au 25 octobre 2025. © Musée Arthur Batut. Certaines photographies ont été réalisées par l'artiste dans le cadre du programme national *Entre les images* développé par le réseau Diagonal, avec le Centre d'art et de photographie de Lecture et les berger-ères du massif du mont Valier dans l'Ariège et les apprenti-es berger-ères du CFFPA Arièges Comminges.

“

Les 24, 25 et 26 avril 2025 s'est tenu un nouvel évènement consacré à l'édition photographique : *La photographie page à page*. Il s'est déroulé en plusieurs temps, mettant en jeu plusieurs propositions et convoquant différents publics. Un projet de médiation avec la photographe et éditrice Géraldine Lay (en résidence en 2024-2025) a été mis en place avec un atelier de fabrication de livres photo à destination des adolescent-es de l'atelier d'arts plastiques. Les productions réalisées ont été exposées et ont servi de modèles pour l'atelier public « Réalisez votre livre photo » proposé de fin avril à fin mai. Cet atelier autonome comportait toutes les étapes à suivre pas à pas : mise à disposition d'images de Géraldine Lay et des élèves d'arts plastiques, sélection de

papiers, plioirs, colle... Un salon de lecture a été constitué avec la présentation d'une sélection de livres issus du fonds photographique de la médiathèque. Un temps fort public a vu se succéder un salon du livre photo avec 9 maisons d'éditions et une librairie invitées, une table ronde avec les éditions de Juillet, Actes Sud et Sur la Crête et une invitation faite à Mathias Van Eecloo, directeur des éditions IKKI Books pour une carte blanche musicale et visuelle. Parallèlement à ce temps fort, un workshop pour 8 photographes professionnel-les a eu lieu pendant 4 jours, coanimé par Israel Ariño, photographe et éditeur et Caroline Lusseaux, graphiste et relieuse.

”

— François Boucard, directeur,
Le Carré d'Art, Chartres-de-Bretagne.



4
avec le
statut d'éditeur

22
membres éditent
des ouvrages
photographiques
au sein du réseau

15 publications éditées en 2025
par les membres du réseau

Des images qui font mémoire

L'engagement des membres du réseau pour la photographie ne se résume pas au simple fait de la promotion, diffusion et création du médium photographique. Les centres photographiques constituent pour certains depuis leurs créations des collections de photographies et d'ouvrages, parfois rares, qui forment un ensemble documentaire précieux et témoignent de la diversité de la création photographique en France depuis près de 40 ans. Ces ressources, mémoires vivantes du réseau, s'enrichissent au fur et à mesure de l'histoire des membres. Elles permettent de documenter l'évolution du médium et constituent une base solide pour le développement d'expositions et de projets de valorisation. Elles représentent un patrimoine visuel contemporain à la fois outil de référence et de ressource pour les pratiques artistiques actuelles.

25
CENTRES DE RESSOURCES
ET DE DOCUMENTATION

soit

33 733
ouvrages



17
COLLECTIONS
PHOTOGRAPHIQUES

soit

36 763
œuvres

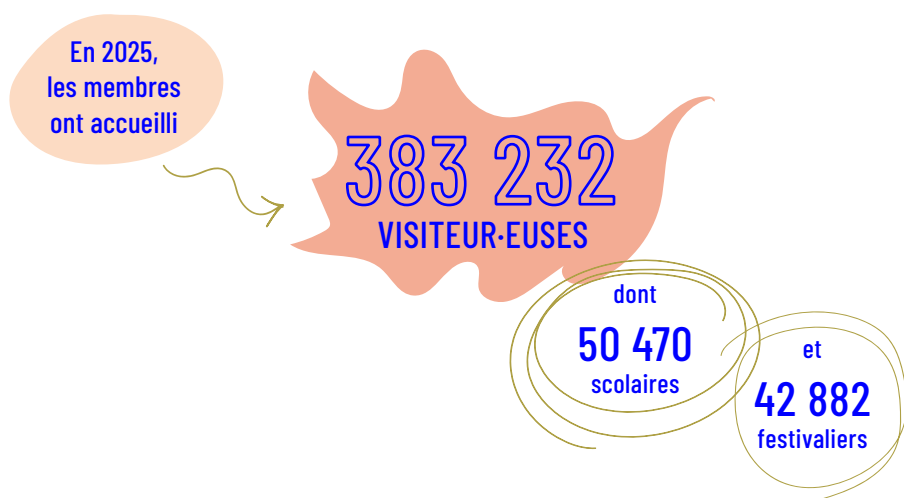


1. Atelier-jeu autour des œuvres de la collection photographique du Lieu de la Photographie. © Léonie Pondevie.

2. Vue de la collection du CRP/ Centre régional de la photographie Hauts-de-France dans le cadre d'un plan de numérisation et d'inventaire du fonds photographique (indexation, clarification, numérisation), plan national de numérisation et de valorisation initié par le ministère de la Culture, 2024. © CRP/.

Vivre et faire de la photographie, ensemble

Les membres du réseau accompagnent les publics dans leur rencontre avec la photographie, touchant chaque année des centaines de milliers de visiteurs, dont une part significative de jeunes et de scolaires. Soucieux de rendre accessibles les démarches artistiques, de révéler au public la photographie dans toute sa diversité et de stimuler le regard critique, chaque lieu du réseau développe des médiations personnalisées et des outils pédagogiques innovants. Un éventail d'actions culturelles proposées – rencontres, débats, et ateliers d'initiation et de pratique – qui transforment la simple visite en une expérience vivante.



“

L'année 2025 marque un jalon majeur dans l'histoire de l'Hôtel Fontfreyde – Centre photographique. Avec 371 677 visiteur·euses, l'établissement enregistre la plus forte fréquentation depuis son ouverture, confirmant son inscription durable dans le paysage culturel et l'élargissement continu de ses publics. Cette dynamique remarquable s'est cristallisée autour de deux propositions d'envergure. D'une part, l'exposition collective *Des oiseaux*, conçue avec les éditions EXB, a su fédérer amateurs, spécialistes et curieux autour d'un imaginaire partagé où se rencontraient approche documentaire, poésie visuelle et préoccupations

écologiques. D'autre part, la rétrospective consacrée à Willy Ronis, élaborée en partenariat avec le Jeu de Paume et la Médiathèque du Patrimoine et de la Photographie, a rappelé l'attachement profond des visiteurs à la photographie dite humaniste, attentive aux gestes ordinaires et aux scènes de la vie sociale. Ainsi, la vitalité de la programmation s'est articulée à une politique de réseau, attentive autant à la transmission des héritages qu'à l'accompagnement des écritures émergentes.

”

– François-Nicolas L'Hardy, directeur, Hôtel Fontfreyde – Centre photographique, Clermont-Ferrand.

2 695

actions culturelles
organisées par les
membres du
réseau

58 118

bénéficiaires
d'une médiation spécifique,
d'une rencontre avec
des artistes, d'une visite
particulière





“

Le Centre de la photographie développe une relation étroite avec son territoire à travers la collaboration avec des artistes en résidence de création et d'expérimentation, intervenant auprès des publics locaux. Ces résidences sont l'occasion de tisser des liens durables avec des partenaires sociaux et éducatifs, et de maintenir une relation de partage et de proximité avec les habitant-es de Mougins et de ses environs. Certaines structures d'accueil permettent également d'entrer en contact avec des publics dits « empêchés » ou rencontrant des difficultés de déplacement, notamment en milieu hospitalier,

judiciaire ou auprès de la petite enfance. Ces collaborations offrent un regard renouvelé sur le territoire dans lequel nous vivons. Les travaux des artistes en résidence interrogent l'identité du territoire de la région Sud, sans cesse redéfinie, et apportent une réelle plus-value à la politique culturelle et touristique régionale. Ainsi, le Centre de la photographie crée des passerelles entre la production photographique contemporaine et les publics locaux.

”

— Sinem Bostanci, chargée des publics,
Centre de la photographie de Mougins.

1. Atelier dans le cadre du projet « La nature en scène », Lycée Horticole de Lomme. © Destin Sensible.

2. Vue de l'exposition de restitution *La photo de classe #6*, au Centre d'art et de photographie Lectoure, juin 2025. © Laura Caval.

2 321

ATELIERS DE TRANSMISSION
ET DE PRATIQUE RÉALISÉS
DANS DES CONTEXTES
DIVERSIFIÉS

7 890

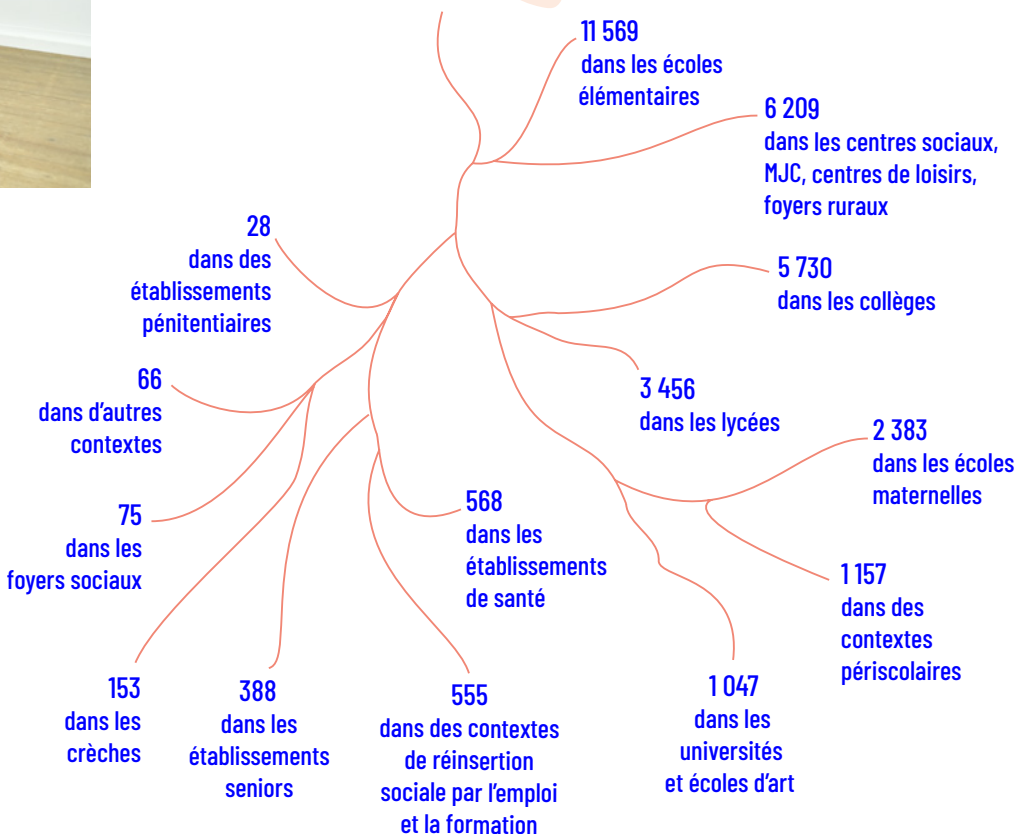
heures
d'ateliers

262

intervenant-es

33 384

BÉNÉFICIAIRES



☀ Expérimenter l'image, des espaces dédiés aux amateur·ices et aux professionnel·les

Au sein du réseau, les photographes amateur·es et professionnel·les ont la possibilité d'essayer, tester, expérimenter les différentes techniques du médium photographique, poursuivre une réflexion, un travail en cours, consolider des acquis tout en étant accompagné·es par des professionnel·les de l'image au sens large et par les équipes des centres photographiques. Sur un temps dédié, ces différentes activités proposées par les membres à l'intérieur de leurs structures ou dans le cadre d'une programmation hors les murs, favorisent un élargissement des compétences et permettent de bénéficier de conseils sur leur travail avec des spécialistes et professionnel·les dans leur domaine d'expertise respectif.

18
espaces dédiés
à la pratique
photographique

510
ACTIVITÉS
DÉDIÉES

470
stages

4
masterclass

36
workshops



Vue du workshop avec l'artiste Kourtney Roy, à La Chambre, Strasbourg, dans le cadre de l'exposition *The Other End of the Rainbow* qui s'est déroulée du 29 mars au 18 mai 2025. © Alex Flores.



699
participant-es
accueilli-es

71% de scolaires

24% amateur-es

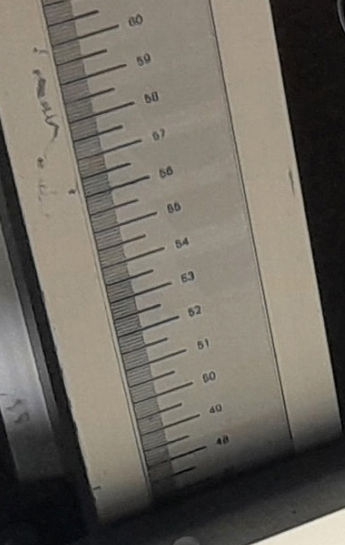
2,5% étudiant-es

2,5% photographes
professionnel-les



1. Workshop à destination de photographes professionnel-les « Fabriquer une maquette de livre photo » avec Israel Ariño, photographe et directeur artistique des Ediciones Anómalas (Barcelone) accompagné de Caroline Lusseau, dans le cadre de l'évènement *La photographie page à page* consacré à l'édition photographique, du 23 au 26 avril 2025. © Candice Azouard.

2. Stage photogravure organisé par le Lavoir Numérique, novembre 2025. © Lavoir Numérique / EPT Grand-Orly Seine Bièvre.



LE PROGRAMME ENTRE LES IMAGES



Créer du commun et tisser des liens

Initié fin 2018, *Entre les images* est le seul programme national de transmission et d'ateliers de pratique photographique déployé par un opérateur culturel sur le territoire métropolitain et d'outre-mer impliquant des artistes-auteur-es photographes. Il s'adresse à tous-tes les citoyen-nés et convoque la fonction civique de l'art et tout particulièrement celle de la photographie pour créer du commun. *Entre les images* soutient des parcours de transmission et de pratique qui ne trouvent pas leur place ailleurs. Situé à la lisière de tous les dispositifs existants, il permet l'émergence de nouveaux espaces d'expression et d'expérimentation pour les structures, les publics et les artistes intervenant-es.

– Une conviction

L'image est un enjeu majeur de notre société. À ce titre, l'éducation artistique et culturelle par et avec la photographie – sa transmission comme sa pratique – est une nécessité.

– Une intention

Déployer et accompagner la pratique photographique au cœur des régions avec les artistes et les publics.

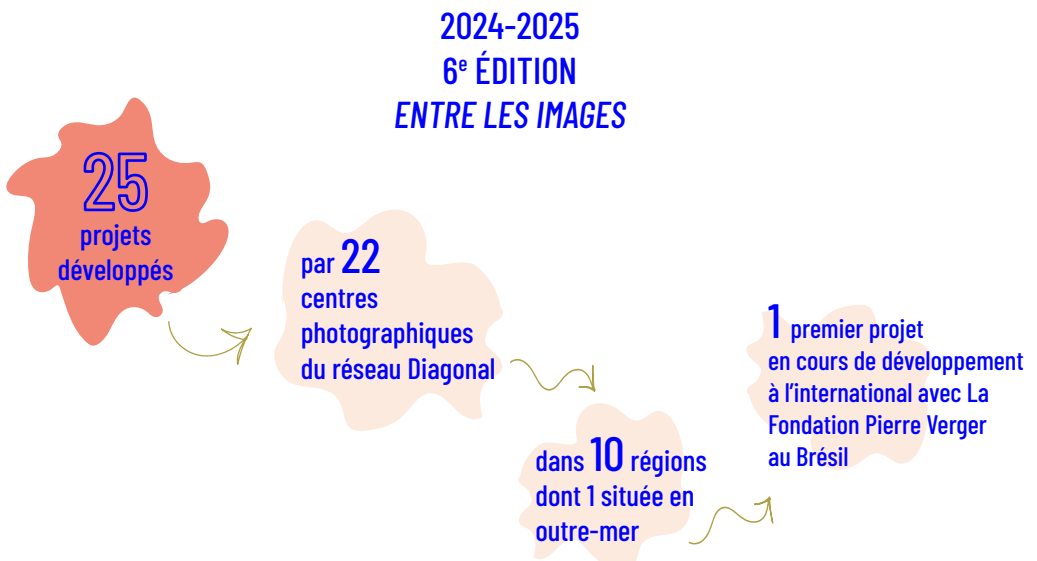
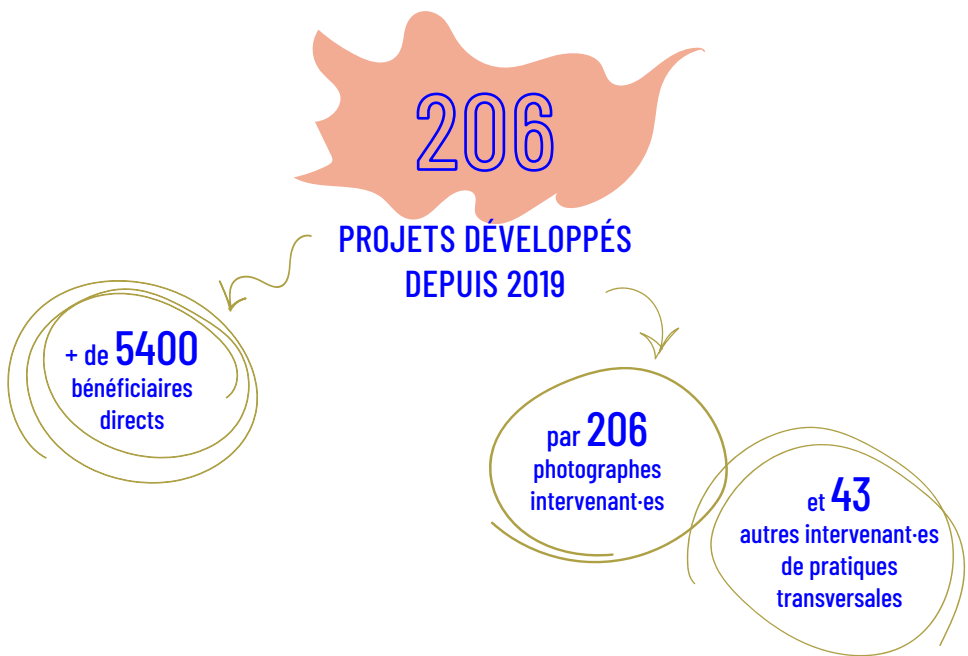
– Une méthode

Basée sur l'expérience multiple au service de valeurs communes.



Vue de l'exposition de restitution du projet « Parfois, il faut savoir vider son sac » porté par l'Hôtel Fontfreyde - Centre photographique et mené par les artistes Emilie Hautier et Léa Enjalbert avec les bénéficiaires du centre 25 Gisèle-Halimi et les associations qui y résident, l'AVEC 63, le CIDFF et le Planning Familial, exposition du 18 avril au 25 juillet 2025. *Entre les images* 2025-2026.

Visuel pages 34-35 : vue de l'atelier réalisé dans le cadre du projet « Révèle nous ! », porté par le Musée Arthur Batut et mené par l'artiste Sandy Ott avec les usager-ères de la MJC Labruguière. *Entre les images* 2025-2026.



Entre les images, un programme développé par le réseau Diagonal et ses membres soutenu dès ses prémices par le ministère de la Culture – Département de la photographie au sein de la DGCA, puis dès 2021 en partenariat avec l'ADAGP – société de perception et de répartition des droits d'auteur dans le domaine des arts graphiques et plastiques, et depuis 2025 par la Fnac.

L'espace de l'atelier : créer, essayer et s'émanciper

Chaque projet *Entre les images* se construit sur mesure, en fonction du groupe, de l'auteur-e photographe qui l'accompagne et du contexte dans lequel il s'inscrit. Ni le réseau, ni les centres photographiques associés ne fixent un format préalable : c'est la relation entre le ou la photographe intervenant-e et les participant-es qui détermine la forme que prendra le travail et sa restitution.

L'image y est matière première au sens littéral – découpée, tirée, mixée à d'autres pratiques, détournée de ses usages habituels – pourvu qu'elle serve l'expression du groupe et de chaque individualité qui le compose. Ce qui en résulte peut prendre la forme d'une exposition, d'une édition, d'une performance, d'une projection, d'un évènement public, ou plusieurs de ces formes à la fois.

L'enjeu n'est pas de produire selon un modèle attendu, mais de permettre à chacun-e de trouver, dans le geste photographique, un moyen concret de s'exprimer et de contribuer à quelque chose de collectif. C'est cette liberté de forme, assumée et encadrée par des professionnel-les, qui fait la singularité et la force du programme.

En 2024-2025

736

heures d'ateliers
de pratique

133

heures de
mediation et de
transmission





En moyenne,
un projet
ENTRE LES IMAGES
propose un parcours
de 35h de rencontres
et de pratique
photographique



Vue de l'atelier et collages réalisés par les participant-es au projet « Imageries de la Femme », porté par le CRP/ et mené par l'artiste Frédérique Daubal avec les patientes et les équipes du centre hospitalier de Valenciennes, pôle imagerie. *Entre les images 2025-2026.*

Explorer l'image, s'exprimer sans limite

Le programme *Entre les images* s'engage à construire des espaces possibles pour la création photographique, sous toutes ses formes et en dehors des lieux artistiques balisés. Ces lieux, pensés comme des cadres bienveillants, invitent chacun-e à s'aventurer dans une démarche artistique, souvent pour la première fois, en favorisant la rencontre, la confiance en soi et la libération de la parole.

Que ce soit dans des établissements socio-culturels, médico-sociaux, éducatifs, dans l'espace public, les ateliers qui s'y déroulent proposent une temporalité et un accompagnement adaptés, permettant à chaque participant-e de s'approprier une pratique, de s'engager dans un projet collectif et d'en tirer une fierté partagée. *Entre les images*, ce sont des espaces de création et d'expérimentation qui offrent un temps propice à l'échange et à la réflexion. Ils permettent aux bénéficiaires, aux artistes intervenant-es et aux médiateur-ices de coconstruire des projets où chacun-e trouve sa place.

Ici, le droit à l'erreur et la prise de temps sont essentiels : on essaie, on ajuste, on regarde ensemble ce qui émerge. Ces rapports au temps et à l'autre favorisent l'émergence d'œuvres communes – images, textes, éditions – qui témoignent de l'interpénétration des regards et des pratiques.



Collages réalisés par les participant-es au projet « Un récit humain à la lisière du monde », porté par la MAZ - Maison de la Photographie Guyane-Amazonie et mené par l'artiste Guillaume Martial avec des femmes détenues au centre pénitentiaire de Rémire-Montjoly. *Entre les images* 2025-2026.



1. Photographie issue du projet « L'Homme-orchestre et autres silhouettes » développé par le Centre photographique Rouen Normandie et le photographe Charles Fréger avec les habitant-es du quartier de La Londe à Louviers. *Entre les images 2025-2026.*
2. Photographie réalisée dans le cadre du projet « Rêver au travail » développé par le Centre Photographique Marseille et la photographe Alice Delanghe avec un groupe d'usagers de l'ESAT Les Étangs à Port-de-Bouc. *Entre les images 2024-2025.*
© Alice Delanghe.



Depuis 2019, le programme
Entre les images permet
la production de différents
formats de valorisation et
de restitution donnant à voir les
créations des participant·es



176

événements
(rencontres publiques,
performances,
projections,
lectures publiques...)

167

expositions
de restitution

73

formes
éditoriales

Donner la parole : pratiques de cocréation

La table ronde « Photographier avec les gens : pratiques de cocréation en question » s'est déroulée à l'occasion de la semaine d'ouverture des Rencontres d'Arles dans le cadre du festival Off / La Kabine et en partenariat avec le réseau Diagonal.

Une rencontre pour aborder les spécificités et les enjeux propres à la photographie partagée, lorsque des photographes font le choix de faire participer des personnes non-professionnelles dans la conception d'un projet artistique.

Que se passe-t-il quand nous passons d'une photographie du « faire sur » à celle du « faire avec », ou du « faire pour » ? Comment penser et structurer des projets où la production d'images devient un processus collectif, impliquant des personnes qui, bien souvent, n'ont pas d'expérience préalable en photographie ou en création artistique ? Quelles formes prennent ces démarches collaboratives, et comment se différencient-elles selon qu'elles soient qualifiées de partagées, dialogiques, participatives ou relevant de la cocréation ?

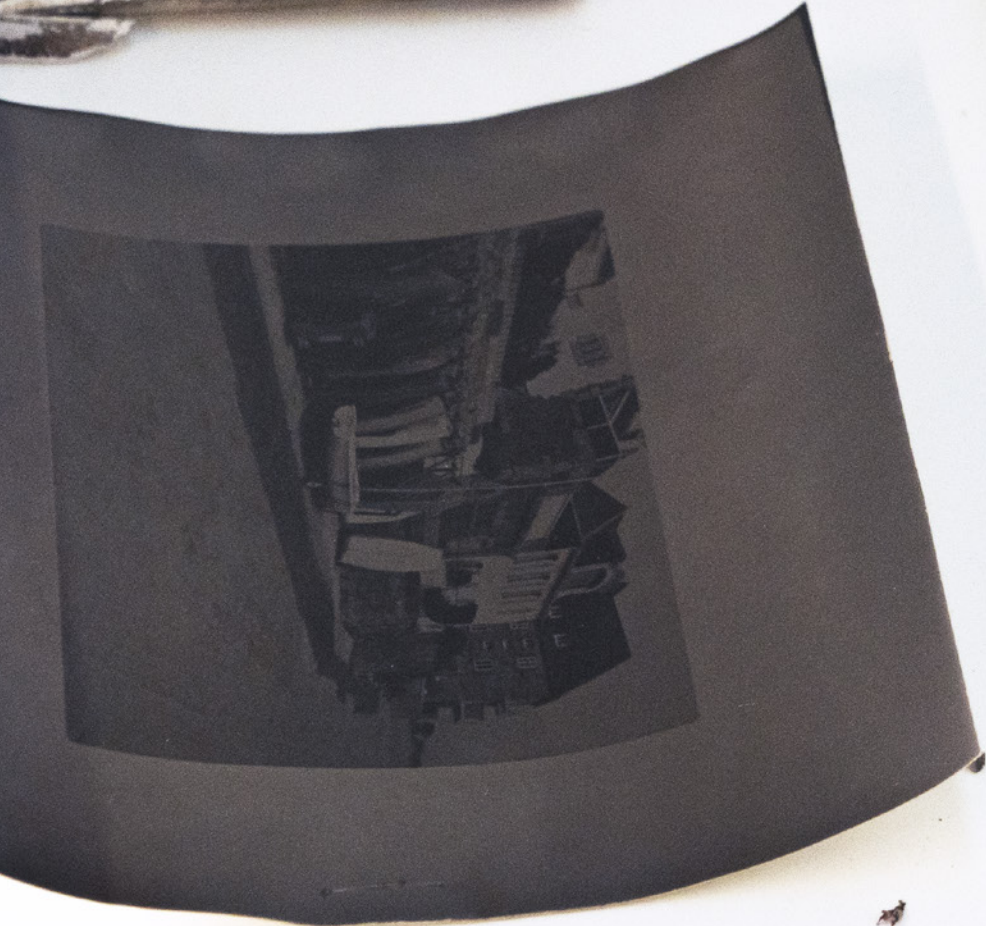
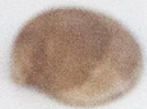
Avec :

- Andrea Eichenberger, photographe-anthropologue, docteure associée au NAVI (Brésil).
- Amandine Turri Hoelken, photographe-anthropologue, docteure (laboratoire LinCS).
- Éric Sinatora, coprésident du réseau Diagonal et directeur du GRAPh-CMi.
- Hortense Soichet, photographe, enseignante à Paris 8, docteure en esthétique.
- Lydia Echeverria, chercheuse en histoire et esthétique de la photographie (Université Jean Monnet, Saint-Étienne).



Un podcast en écoute
sur la radio du OFF
Une production
La Kabine





ACCOMPAGNEMENT PROFESSIONNEL EN PHOTOGRAPHIE



Formations et ateliers de professionnalisation

Diagonal et ses membres accompagnent la carrière professionnelle des photographes, œuvrant pour le développement et la structuration de la filière. Par ses rencontres professionnelles, ses ateliers et son accompagnement ciblé, y compris dans les régions d'outre-mer, le réseau exerce une fonction concrète : connecter les photographes aux acteurs du secteur, outiller leur développement et favoriser la circulation des projets, à toutes les étapes d'une carrière.

✱ Développer ses compétences avec la formation professionnelle

En réponse aux problématiques que rencontrent les photographes, nous avons conçu une offre de formation sur mesure visant trois axes de développement des compétences : produire, valoriser, transmettre.

À l'écoute des besoins des photographes, les parcours pédagogiques sont construits en étroite concertation avec les membres qui partagent leurs expertises et leurs ressources (laboratoire photo, centre de documentation) avec ouverture et générosité. Des intervenant-es invité-es complètent le panel d'expert-es assurant une veille, un apport qualifié sur les sujets abordés, encourageant la dynamique de réseau professionnel.

Notre engagement touche également aux enjeux d'accessibilité pour offrir un accompagnement spécifique aux personnes en situation de handicap et s'inscrit dans une démarche d'amélioration continue, certifiée Qualiopi, gage de notre engagement qualité.



144 stagiaires formé-es
et accompagné-es

49 formateur-ices
et intervenant-es expert-es
mobilisé-es

7 membres du réseau partenaires



PRENDRE LE TEMPS DE SE FORMER, C'EST CRÉER SES PROPRES OPPORTUNITÉS

Photographe intervenant-e

Concevoir et réaliser des projets de pratique et d'éducation à l'image en photographie

Unique en France, cette formation permet d'acquérir les compétences indispensables pour développer et animer des projets de transmission et de pratique photographique avec les publics. Elle se déploie en trois modules (105h) au sein de 3 structures dédiées à la photographie contemporaine : le Centre Photographique Marseille, La Chambre à Strasbourg, le GRAPh-CMi à Carcassonne, qui partagent avec enthousiasme leurs expertises, leurs pratiques et leur engagement sur les territoires.

“

La diversité et la qualité des formateurs, des intervenants, leur générosité, leur capacité à créer une dynamique de groupe, le suivi individuel entre les 3 modules et ce même après la fin, fait que mes attentes ont très largement été dépassées. Il me semble que grâce à ce temps passé, à toutes les personnes rencontrées, j'ai aujourd'hui des outils essentiels pour toutes mes futures interventions.

”

- Témoignage stagiaire*.



Lecture d'images et étude de dispositif de médiation dans le cadre la formation Photographe intervenant-e. Tirages de l'exposition *Lost and Found* du duo d'artistes Elsa et Johanna au Centre Photographique Marseille du 7 juin au 8 novembre 2025. © Valentine Guillien.

* Témoignage récolté dans le cadre des enquêtes de satisfaction réalisées par le réseau Diagonal à l'issue des sessions de formations.

Conforter et valoriser sa démarche d'auteur-e photographe

Légitimer, affirmer, présenter sa démarche artistique

Être photographe c'est mener une carrière pluriactive dans un monde où l'image s'appréhende au pluriel. Cette formation offre le temps aux photographes de clarifier leur positionnement professionnel et d'établir une stratégie de communication adaptée selon la nature de leurs projets. Les sessions sont organisées sur trois jours (21h), au Lavoir Numérique à Gentilly et à la Villa Pérochon à Niort.

“

Le regard des autres (stagiaires et formateur) sur mon travail m'a permis de mieux cerner les spécificités de mon travail.

”

- Témoignage stagiaire*.

De l'editing à l'exposition

Construire un propos à l'appui des outils de postproduction

La préparation d'une exposition mobilise des compétences tant éditoriales que techniques. Cette formation vise à maîtriser la chaîne de traitement des images, d'élaborer un propos personnel et pertinent, de concrétiser une réflexion sur la scénographie et la mise en espace de ses photographies. Elle se tient sur trois jours (21h) au CRI des Lumières à Lunéville, espace équipé d'un laboratoire technique.

“

Cette formation allie théorie et pratique, elle m'a été très utile pour maîtriser le logiciel de post-prod, du flux iconographique à l'editing final, et préparer mes tirages d'exposition.

”

- Témoignage stagiaire*.

* Témoignage récolté dans le cadre des enquêtes de satisfaction réalisées par le réseau Diagonal à l'issue des sessions de formations.

☀ Des ateliers de professionnalisation pour favoriser le développement des activités

La professionnalisation des photographes est un enjeu structurel pour l'ensemble de la filière : les conditions d'exercice du métier évoluent, les pratiques d'intervention se diversifient, et les photographes, comme l'ensemble des artistes des arts visuels, sont de plus en plus amenés à articuler création personnelle et transmission. En 2025, le réseau Diagonal a structuré un pôle de professionnalisation dédié, qui développe des formats d'accompagnement et d'ateliers adaptés aux besoins concrets des photographes, et propose également conseil et ingénierie à des partenaires extérieurs – dont l'ADAGP. Une première journée d'intervention a ainsi réuni 10 artistes photographes adhérent-es à l'ADAGP.



☀ Essaimer l'accompagnement professionnel aux régions d'outre-mer

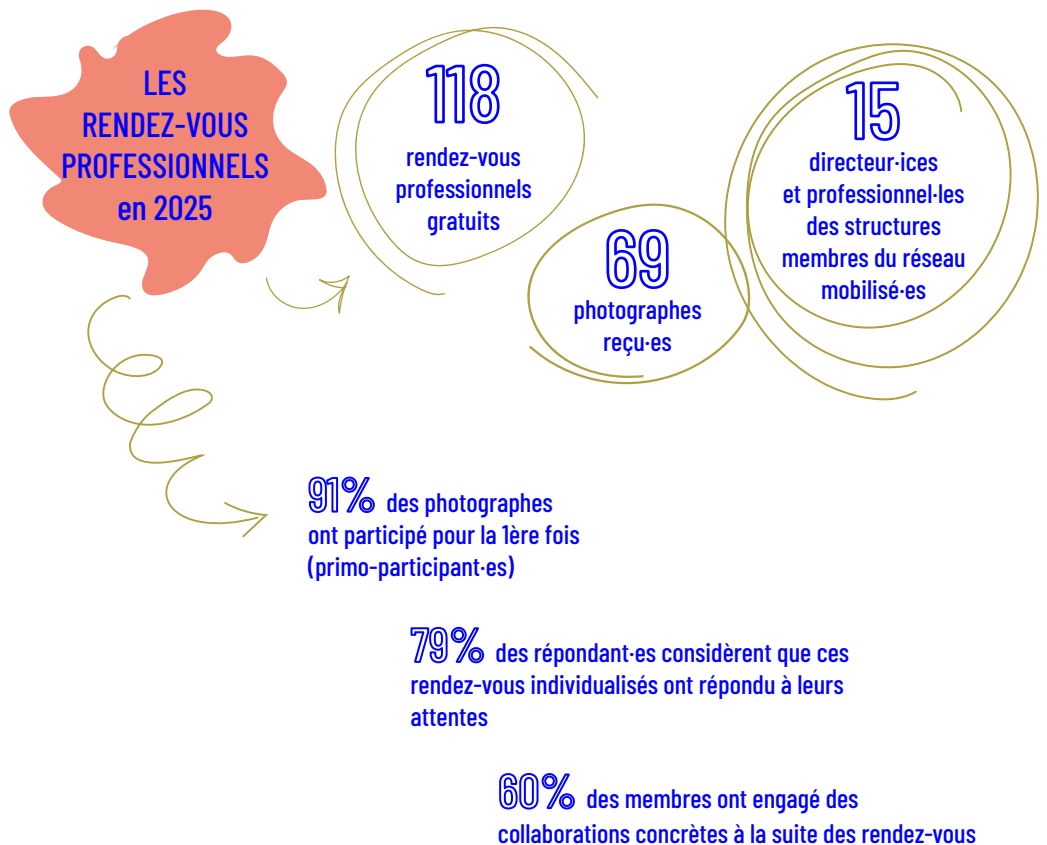
Les régions d'outre-mer font face à des réalités spécifiques – isolement géographique, accès limité à la formation qualifiante en photographie, besoin de renforcer l'écosystème de filière. En 2025, le réseau Diagonal a développé un parcours adapté et spécifique d'accompagnement à destination des photographes et acteurs culturels de Guyane, Guadeloupe et Martinique afin de progresser dans le développement de leurs activités et d'envisager de nouvelles perspectives. À l'occasion de la biennale des Rencontres Photographiques de Guyane organisée par la MAZ - Maison de la Photographie Guyane-Amazonie, un cycle d'ateliers de professionnalisation s'est tenu du 25 novembre au 5 décembre 2025 à Cayenne, réunissant 15 participant-es.

Agir en faveur de relations professionnelles structurantes

✱ Les rencontres professionnelles pour les photographes

Depuis 2020, le réseau Diagonal organise des rencontres professionnelles offrant aux photographes des rendez-vous individualisés et gratuits avec les directions des structures du réseau – notamment lors de la semaine d'ouverture des Rencontres d'Arles, avec le soutien de l'ADAGP.

Lectures de portfolios, conseils, diagnostics de projets : ces temps d'échanges constituent un service d'intérêt général pour la scène photographique française, accessible quel que soit le stade de carrière du ou de la photographe. Ils visent un objectif concret : faire circuler les projets artistiques, favoriser l'interconnaissance entre photographes et acteur-ices du réseau, et créer les conditions d'opportunités professionnelles réelles – exposition, résidence, édition, médiation.





“

« Ces rendez-vous sont essentiels à notre travail de programmation, dont la base est l'artiste et l'œuvre »

”

- Éric Sinatora, directeur,
GRAPH-CMi, Carcassonne.



Les rencontres professionnelles du réseau Diagonal à destination des photographes, des rendez-vous avec les directions des centres photographiques membres organisés avec le soutien de l'ADAGP, en partenariat avec l'agence Myop, lors de la semaine d'ouverture des Rencontres d'Arles, les 9 et 10 juillet 2025. © Fleur Descaillot.





UNE OUVERTURE
SUR LE MONDE

Pour un rayonnement de la photographie à l'international

Depuis 2019, la coopération internationale est une dimension constitutive du projet de Diagonal. Elle permet aux membres du réseau d'inscrire leurs projets dans des circulations plus larges, aux photographes d'accéder à des territoires et à des interlocuteurs nouveaux, et au réseau de faire reconnaître son expertise au-delà des frontières nationales. Deux géographies structurent aujourd'hui cette stratégie : le Brésil, partenaire historique avec lequel la coopération est la plus durable ; et l'Europe, cadre structurel dans lequel Diagonal cherche à s'inscrire de façon plus active.

✨ Le Brésil : une coopération construite dans la durée

Initiée en 2020, la coopération avec le réseau des Alliances Françaises du Brésil s'est intensifiée en 2025 à la faveur de la Saison France-Brésil. Ce cadre particulier a permis d'approfondir des liens historiques (Prix Photo AF Rio, résidence *O Caminho*) et de soutenir l'émergence de projets portés directement par nos membres, plaçant la photographie au cœur du dialogue interculturel et environnemental.



La Saison France-Brésil / França-Brasil 2025 a été mise en œuvre par l'Instituto Guimarães Rosa (pour la programmation brésilienne en France) et l'Institut français (pour la programmation française au Brésil), en étroite collaboration avec l'ambassade du Brésil en France et l'ambassade de France au Brésil, sous l'égide des ministères des Affaires étrangères et de la Culture des deux pays.

– Les projets des membres dans le cadre de la Saison France-Brésil

La Saison France-Brésil a constitué une opportunité pour plusieurs membres du réseau d'engager ou de consolider leurs axes de programmation internationale :

Centre Claude Cahun

« O Brasil é aqui »
– Focus sur la scène artistique émergente au Brésil, un programme d'événements conçu en collaboration avec l'Institut Moreira Salles de São Paulo.

Diaphane – Pôle photographique en Hauts-de-France

Festival *Les Photoautumnales*
– Dialogue entre la scène photographique brésilienne et française autour des enjeux environnementaux avec le Festival *Em Pauta* basé à Tiradentes dans le cadre d'une coopération interrégionale Hauts-de-France (FR) / Minas Gerais (BR).

MAZ – Maison de la Photographie Guyane-Amazone

« Des mondes en forêt : l'Amazonie habitée »
– Un cycle lié à la COP 30 à Belém incluant des expositions, des expériences immersives et des performances collaboratives explorant les identités amazoniennes en partenariat avec les festivals *FotoRio* (Rio de Janeiro) et *Amazonia Mapping*, ainsi que le collectif *Foto Ativa* (Belem).

– O Caminho, résidence de recherche photographique, 3^e édition

Organisé avec le réseau des Alliances Françaises du Brésil, avec le soutien de l'Ambassade de France au Brésil, de l'Institut français et d'Air France, le programme *O Caminho* (« Le Chemin ») entre en 2025 dans sa troisième édition. Il s'inscrit cette année dans la Saison France-Brasíl et vise à valoriser la scène photographique française au Brésil tout en favorisant des échanges entre professionnel·les des deux pays.

Le focus 2025 porte sur le territoire et la diversité : l'édition encourage des projets photographiques ancrés dans des territoires brésiliens hors des grandes métropoles, intégrant une dimension de transmission – ateliers, rencontres, collaborations avec les communautés locales – afin de faire de la photographie un outil de dialogue et d'échange.

LAURÉATE 2025 – ALEXA BRUNET



Avec son projet « O que os olhos não veem » (Ce que les yeux ne voient pas), Alexa Brunet propose une exploration visuelle des pratiques rituelles du Brésil, notamment dans la région du Mato Grosso do Sul et du Sertão. En impliquant les habitant·es de différentes communautés dans un travail de mise en scène collaboratif, le projet fait émerger une mémoire invisible des rituels vernaculaires dans deux territoires emblématiques de l'identité brésilienne. Ce travail fera l'objet d'une exposition itinérante au sein du réseau des Alliances françaises au Brésil en 2026.

Pages du carnet de voyage de résidence de l'artiste Alexa Brunet dans le cadre du programme de résidence *O Caminho*, en janvier 2026, une manifestation labélisée dans le cadre de la saison France-Brasíl 2025. © Alexa Brunet.

Visuel pages 52-53 : vernissage de l'exposition *Terre de Songes* de Luiz Braga, du 26 novembre 2025 au 24 janvier 2026 à Fort Diamant, dans le cadre des Rencontres photographiques de Guyane. © MAZ – Maison de la Photographie Guyane-Amazone.

– Le Prix Photo Aliança Francesa Rio, 14^e édition

Depuis 2020, Diagonal est partenaire du Prix photo du réseau des Alliances Françaises qui vise à valoriser la photographie brésilienne. Depuis quatre éditions consécutives, le réseau Diagonal propose un agenda de rencontres professionnelles en France pour le ou la lauréat-e du 1^{er} Prix.

LAURÉATE 2025 – SILVANA PINTO MENDES

En remportant le premier prix, Silvana Pinto Mendes prolonge ses recherches dans le cadre d'une résidence de deux mois en Hauts-de-France, avec le soutien de Diaphane - Pôle photographique en Hauts-de-France, à l'université de Picardie Jules Vernes - UFR des Arts (Amiens).



La 14^e édition du Prix Photo Aliança Francesa est coréalisée par le réseau des Alliances Françaises au Brésil avec le soutien institutionnel de l'Ambassade de France au Brésil ; avec le précieux soutien d'Initial Labo (FR/BR), mécène principal de cette édition, permettant l'acquisition d'une série photographique de la lauréate et son intégration au fonds photographique brésilien de la Bibliothèque nationale de France (BnF) ; et le partenariat de : Air France, Ateliê Oriente (BR), Diaphane - Pôle photographique en Hauts-de-France (FR), FotoRio (BR), Porto de Cultura (BR), le réseau Diagonal (FR), l'UFRJ et FIP (BR), l'UERJ.

Vue de l'exposition *Afetocolagens: Reconstruindo Narrativas Visuais de Pessoas Negras na Fotografia Colonial* de Silvana Pinto Mendes à l'Université de Picardie Jules Verne, UFR Arts, Amiens. © Diaphane - Pôle photographique en Hauts-de-France.

☀ L'Europe : construire un réseau de pairs

À l'échelle européenne, l'enjeu pour Diagonal est de s'inscrire dans des structures de coopération existantes et d'y faire circuler les projets de ses membres. En sus des rendez-vous professionnels d'échanges initiés avec l'Institut français dans le cadre de rendez-vous balisés "Focus", le réseau poursuit deux initiatives pour renforcer son action et celles de ses membres en Europe.

D'une part, l'intégration au LABA fin 2025, plateforme européenne de mobilité professionnelle adossée au programme Erasmus+, pour soutenir les voyages de prospection et les échanges entre pairs. Un premier voyage est envisagé en Finlande à Oulu, Capitale Européenne de la Culture 2026, pour tisser des liens avec des acteurs reconnus pour leurs pratiques innovantes en matière d'éducation à l'image.

D'autre part, depuis 2025, le réseau est associé à la plateforme REFLEX, portée par La Chambre à Strasbourg, qui réunit des festivals et lieux d'exposition de six pays autour des enjeux de mobilité des projets et des artistes. L'enjeu pour les prochaines années est de renforcer la position de Diagonal dans le paysage européen de la photographie et de déterminer des leviers concrets pour soutenir la circulation des projets de ses membres et le rayonnement de la photographie française.



1. Rencontres professionnelles du programme Reflex (Rencontres Européennes des Festivals et Lieux d'EXposition de la photographie), organisé par La Chambre du 27 au 30 octobre 2025 à Strasbourg, une initiative soutenue par le Contrat triennal Strasbourg capitale européenne 2024-2026. Vue de la présentation du réseau Diagonal par Erika Negrel, directrice. © Christophe Urbain.

2. Rencontres professionnelles Diagonal x Institut français, semaine d'ouverture des Rencontres d'Arles, juillet 2025. © Fleur Descaillet.





LE RÉSEAU

Les membres

Découvrez toute
la programmation
des membres



Carré Amelot

✻ La Rochelle



Direction – Thomas Bouque
Espace Culturel de la Ville de La
Rochelle

10 bis rue Amelot
17000 La Rochelle
contact.carre-amelot@ville-larochelle.fr
05 46 51 14 70

carre-amelot.net
@carre_amelot

Vue de l'exposition *Le Chemin de la tortue* de Beya Gille Gacha, du 15 mai au 11 juillet 2025 au Carré Amelot.
© Hugo Lafitte / Ville de La Rochelle.

Centre Claude Cahun

✻ Nantes



Codirection – Émilie Houssa et
Yolande Mary

45 rue de Richebourg
44000 Nantes
contact@centrecclaudecahun.fr
09 52 77 23 14

centrecclaudecahun.fr
@centrecclaudecahun

Vue de l'exposition *Wild Rose* de Gabrielle Duplantier, du 17 octobre 2025 au 11 janvier 2026. © Centre Claude Cahun.

Centre d'art et de photographie de Lecture

☀ Lecture

Direction – Lydie Marchi
(jusqu'à début 2025)

Maison de Saint-Louis
8 cours Gambetta
32700 Lecture
info@centre-photo-lecture.fr
05 62 68 83 72

centre-photo-lecture.fr
@centrefotolecture

Vue de l'exposition *Domage !* du collectif Le commun des mortels, du 11 octobre 2025 au 25 janvier 2026 au Centre d'art et de photographie Lecture. © Marine Segond.



Centre d'Art et de Photographie Lumière d'Encre

☀ Céret

Direction – Claude Belime

Place Pablo Picasso
66400 Céret
contact@lumieredencre.fr
04 30 82 73 30

lumieredencre.fr
@lumieredencre

Vue de l'exposition *Les Alentours de Jérôme Blin*, du 5 juillet au 28 septembre 2025. © JC Liehn.



Centre d'art GwinZegal

☀ Guingamp

Codirection – Solange Reboul et
Jérôme Sother

4 rue Auguste Pavie
22200 Guingamp
info@gwinzegal.com
02 96 44 27 78

gwinzegal.com
@centredartgwinzegal

Vue de l'exposition *En plus de l'oeil*, tentatives photographiques de Marc Pataut, du 24 octobre 2025 au 1^{er} février 2026. © Centre d'art GwinZegal.



Centre d'art image/imatge

☀ Orthez



Direction – Cécile Archambeaud

3, rue de Billère
64300 Orthez
contact@imageimatge.org
05 59 69 41 12

image-imatge.org
@imageimatgecentredart

Vue de l'exposition *Montagem* de Harilay Rabenjamina, du 14 mars au 7 juin 2025 au centre d'art image/imatge. © Gaëlle Deleflie.

Centre de la photographie de Mougins

☀ Mougins



Direction – Yasmine Chemali
Directeur artistique – François Cheval

43, rue de l'Église
06250 Mougins
centrephotographie@villedemougins.com
04 22 21 52 12

centrephotographiemougins.com
@mougins_centrephoto

Vue de l'exposition *Fushikaden : Issei Suda*, du 8 mars au 8 juin 2025 au Centre de la photographie de Mougins. © Communication ville de Mougins.

Centre Photographique d'Île-de-France

☀ Pontault-Combault



Direction – Nathalie Giraudeau

Cour de la Ferme Briarde
107 avenue de la République
77340 Pontault-Combault
contact@cpif.net
01 70 05 49 80

cpif.net
@cpif_

Vue de l'exposition *Plongées, fragments, répliques* d'Isabelle Giovacchini, du 28 septembre au 21 décembre 2025 au Centre Photographique d'Île-de-France - CPIF. © Isabelle Giovacchini.

Centre Photographique Marseille

☀ Marseille

Direction – Erick Gudimard

74 rue de la Joliette
13002 Marseille
contact@centrefotomarseille.fr
04 91 90 46 76

centrefotomarseille.fr
@centrefotomarseille



Vue de l'exposition *Lost and Found* d'Elsa & Johanna, du 7 juin au 27 septembre 2025 au Centre Photographique Marseille. © Elsa & Johanna / CPM.

Centre photographique Rouen Normandie

☀ Rouen

Direction – Raphaëlle Stopin

15, rue de la Chaîne
76000 Rouen
info@centrefotographique.com
02 35 89 36 96

centrefotographique.com
@centrefotographique



Vue de l'exposition *Un sentiment véritable* de Mathieu Bernard Reymond, du 8 février au 10 mai 2025. © Centre photographique Rouen Normandie.

CRP/ Centre régional de la photographie

Hauts-de-France ☀ Douchy-les-Mines

Direction – Audrey Hoareau

Place des Nations
59282 Douchy-les-Mines
contact@crp.photo
03 27 43 56 50

crp.photo
@crpnord



Vue de l'exposition *Arlene Gottfried, Singing Photographer*, du 15 février au 18 mai 2025 au CRP/ Centre régional de la photographie Hauts-de-France. © CRP/ 2025.

Destin sensible / Mobilabo

☀ Mons-en-Barœul



Direction – Horric Lingenheld

38 avenue Robert Schuman
59370 Mons-en-Barœul
contact@mobilabo.com
06 74 53 00 70

destinsensible.fr
@destinsensible

Vue de l'exposition *Mother & Son, Mother & Daughter* de Denis Dailleux et Julia Fullerton-Batten du 11 janvier au 8 mars 2025 à la galerie Destin Sensible. © Herve Demeyere / Destin Sensible.

Diaphane - Pôle photographique en Hauts-de-France

☀ Clermont-de-l'Oise



Direction – Fred Boucher

16 rue de Paris
60600 Clermont-de-l'Oise
info@diaphane.org
09 83 56 34 41

diaphane.org
@diaphanephotographie

Vue de l'exposition *Préludes* de Marine Lécuyer, dans le cadre de la collaboration avec les Rencontres Internationales de la photographie de Gaspésie, à l'espace Séraphine Louis à Clermont, du 20 septembre au 2 novembre 2025. © Gil Lefauconnier.

Galerie Dityvon

☀ Angers



Responsable – Lucie Plessis

Bibliothèque universitaire d'Angers
Campus Saint-Serge
11 allée F. Mitterrand
49100 Angers
lucie.plessis@univ-angers.fr
02 41 96 22 96

univ-angers.fr/culture
@uaculture_univangers

Vue de l'exposition *Paris-Roubaix (USA)* d'Arthur Chiron à la Galerie Dityvon, du 2 avril au 30 juin 2026. © Bibliothèque Universitaire d'Angers.

GRAPh-CMi

☀ Carcassonne

Direction – Éric Sinatora

Maison des Mémoires
53 rue de Verdun
11000 Carcassonne
cmigraph@gmail.com
04 68 71 65 26

graph-cmi.org
@graphcmi

Vue de l'exposition hors-les-murs *Stella Montis* de Marie Mons, du 13 mars au 15 avril 2026 au Hangar Blanc, organisée par le GRAPh-CMi, restitution dans le cadre du dispositif Capsule / ministère de la Culture.



Hôtel Fontfreyde - Centre photographique

☀ Clermont-Ferrand

Direction – François-Nicolas L'Hardy

34, rue des Gras
63000 Clermont-Ferrand
fontfreyde-photographique@ville-clermont-
ferrand.fr
04 73 42 31 80

clermont-ferrand.fr/hotel-fontfreyde

Vue de l'exposition *Willy Ronis*, du 15 octobre 2025 au 8 février 2026, Hôtel Fontfreyde - Centre photographique. © François-Nicolas L'Hardy.



ImageSingulières

☀ En Cévennes

Administratrice – Valérie Laquittant
Conseiller artistique – Gilles Favier

15 rue Tra l'Église
30770 Aumessas
info@imagesingulieres.com
06 85 20 41 66

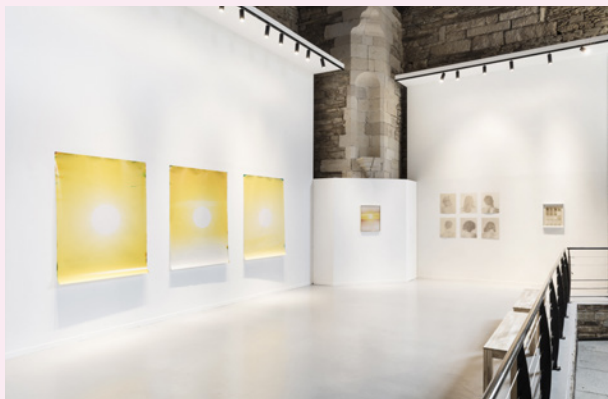
imagesingulieres.com
@imagesingulieres_cevennes

Visite scolaire de l'exposition *Buxbaumia* de Cédric Gerbehaye résidence ImageSingulières en Cévennes, du 20 septembre au 13 décembre 2025, Le Château d'Assas, Vigan. © CèTaVOIR.



L'Imagerie - centre d'art

☀ Lannion



Direction – Lilian Froger

19 rue Jean Savidan
22300 Lannion
contact@imageriecentredart.com
02 96 46 57 25

imageriecentredart.com
@l...imagerie

Vue de l'exposition collective hors les murs *La Course du soleil*, du 1^{er} février au 5 avril 2025, à la Chapelle des Ursulines à Lannion, L'Imagerie - centre d'art. © Dorian Teti.

La Capsule

☀ Le Bourget



Direction – Arnaud Lévénès

Centre Culturel André Malraux
10 avenue Francis de Préssensé
93350 Le Bourget
arnaud.levenes@ville-lebourget.fr
01 48 38 50 14

sites.google.com/site/lacapsule93
@lacapsule93

Vue de l'exposition *Mon cousin Jacques, Mon histoire est ici* de Bruno Boudjelal, du 11 mars au 31 mai 2025, La Capsule, Centre culturel André Malraux. © Arnaud Lévénès, 2025.

La Chambre

☀ Strasbourg



Direction – Catherine Mueller

4 place d'Austerlitz
67000 Strasbourg
contact@la-chambre.org
03 88 36 65 38

la-chambre.org
@lachambrephoto

Vue de l'exposition *The Other End of the Rainbow* de Kourtney Roy, du 29 mars au 18 mai 2025, La Chambre. © Candela Salazar.

La Villa Pérochon - CACP

☀ Niort

Direction – Philippe Guionie

64 rue Paul-François Proust
BP 59135,
79061 Niort Cedex 9
accueil@cacp-villaperochon.com
05 49 24 58 18

cacp-villaperochon.com
@villaperochon

Vue de l'exposition *Planeta* de Julien Lombardi, du 11 octobre 2025 au 21 février 2026, La Villa Pérochon - CACP, Prix Photographie et Sciences 4^e édition, 2025. © Villa Pérochon.



Le Carré d'Art

☀ Chartres-de-Bretagne

Direction – François Boucard

Centre Culturel Pôle Sud
1 rue de la Conterie
35131 Chartres-de-Bretagne
carre.art@ville-chartresdebretagne.fr
02 99 77 13 27

galerielecarredart.fr
@galerielecarredart

Vue de l'exposition *A sensitive education* de Francesca Todde, du 25 avril au 28 juin 2025, galerie Le Carré d'Art, Centre Culturel Pôle Sud. © Carré d'Art.



Le Château Coquelle

☀ Dunkerque

Direction – Paul Leroux

2 rue de Belfort
59240 Dunkerque
accueil@lechateaucoquelle.fr
03 28 63 99 91

lechateaucoquelle.fr
@chateaucoquelle

Vue de l'exposition *Danser sous la pluie* d'Anne-Charlotte Moulard, au Château Coquelle du 19 septembre au 20 décembre 2025. © Guy Gervais.



Le CRI des Lumières

☀ Lunéville



Codirection – Éric Didym et Boris Didym

Château de Lunéville,
Place de la 2^o div. de Cavalerie
54300 Lunéville
crideslumieres@gmail.com
03 83 76 31 50

crideslumieres.org
@crideslumieres

Vue de l'exposition *Jardins du Riesthal et autres récits* d'Anne Immelé, du 6 novembre au 21 décembre 2025, Le CRI des Lumières, Château de Lunéville. © Boris Didym.

Le Lavoir Numérique

☀ Gentilly



Direction – Michaël Houlette

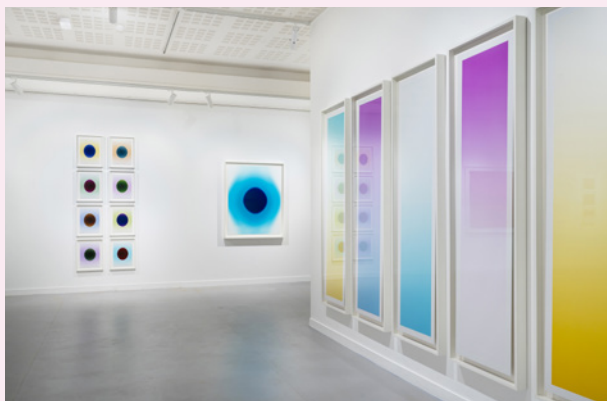
4 rue de Freiberg
94250 Gentilly
lavoir.numerique@grandorlyseine-
bievre.fr
01 49 08 91 63

lavoirnumerique.fr
@lavoirnumerique

Vernissage de l'exposition *Derrière l'écran, la fabrique du film d'animation*, du 7 mars au 17 août 2025. © Lavoir Numérique / EPT Grand-Orly Seine Bièvre.

Le Lieu de la Photographie

☀ Lorient



Responsable artistique et
pédagogique – Emilie Teulon

2 Chemin du Conservatoire
56270 Ploemeur
contact@galerielelieu.com
02 97 21 18 02

galerielelieu.com
@lelieu.galerie

Vue de l'exposition *La flamme d'une chandelle* de Thomas Paquet, galerie du Fauëdic, dans le cadre des 26^{èmes} Rencontres Photographiques du Pays de Lorient organisées par Le Lieu de la Photographie. © Léonie Pondevie.

Le Point du Jour - centre d'art / éditeur

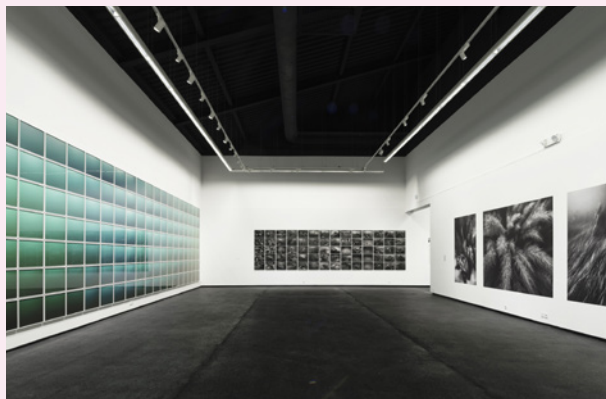
☀ Cherbourg-en-Cotentin

Codirection – David Barriet, David Benassayag, Béatrice Didier

107 avenue de Paris
50100 Cherbourg-en-Cotentin
infos@lepointdujour.eu
02 33 22 99 23

lepointdujour.eu
@lepointdujour

Vue de l'exposition *Manche* de Nicolas Floch, du 5 octobre 2025 au 1^{er} février 2026, Le Point du Jour, Cherbourg-en-Cotentin. © Nicolas Floch.



MAZ - Maison de la Photographie Guyane-Amazone

☀ Remire-Montjoly

Direction – Karl Joseph

Association La Tête dans les Images
1 rue Roland Barrat
97300 Cayenne
latetedanslesimagesguyane@gmail.com
06 94 03 26 72

maz-photographie.com
@maz.photographie

Vue de l'exposition collective hors-les-murs *Ô abré alas, dans les entrailles du carnaval*, du 12 avril au 24 mai 2025, commissariat Ioana Mello, Fort Diamant. © MAZ - Maison de la Photographie Guyane-Amazone.



Maison de la Photographie Robert Doisneau

☀ Gentilly

Direction – Michaël Houlette

1 rue de la Division du Général Leclerc
94250 Gentilly
maison.doisneau@grandorlyseinebievre.fr
01 55 01 04 86

maisondoisneau.grandorlyseinebievre.fr
@maisondoisneau

Vue de l'exposition *Gentilly* de Robert Doisneau, du 19 septembre 2025 au 15 février 2026. © Maison Doisneau / EPT Grand-Orly Seine Bièvre.



Musée Arthur Batut

☀ Labruguière



Direction — Dominique Blanc

Centre Culturel le Rond-Point
1 place de l'Europe
81290 Labruguière
contact@arthurbatut.fr
05 63 82 10 63

arthurbatut.fr
@arthur.batut81

Vue de l'exposition *A la lisière de l'image* de Sandy Ott du 6 novembre 2025 au 3 janvier 2026. © Sandy Ott.

Stimultania - Pôle de photographie

☀ Strasbourg



Direction — Céline Duval

33 rue Kageneck
67000 Strasbourg
stimultania@stimultania.org
03 88 23 63 11

stimultania.org
@stimultania

Vue de l'exposition *Fleurs de feux* d'Anaïs Tondeur, du 16 mai au 20 septembre 2025, Stimultania - Pôle de photographie. © Anaïs Tondeur.



À propos

☀ Le conseil d'administration

Le bureau

– Coprésidents

Fred Boucher
Directeur, Diaphane - Pôle photographique
en Hauts-de-France, Clermont-de-l'Oise

Éric Sinatora
Directeur, GRAPh-CMi, Carcassonne

– Cosecétaires

Lilian Froger,
Directeur, L'Imagerie, centre d'art, Lannion

Raphaëlle Stopin,
Directrice, Centre photographique
Rouen Normandie

– Cotrésorier-es

Céline Duval,
Directrice, Stimultania,
Pôle de photographie, Strasbourg

Horric Lingenheld,
Directeur, Destin Sensible,
Mons-en-Barœul

À leurs côtés les administrateur-ices

François Boucard
Directeur, Le Carré d'Art, Chartres-de-
Bretagne

Yolande Mary
Codirectrice, Centre Claude Cahun,
Nantes

Catherine Mueller
Directrice, La Chambre, Strasbourg

Solange Reboul
Codirectrice, Centre d'art GwinZegal,
Guingamp

☀ L'équipe

Erika Negrel
Directrice

Jennifer Labord
Responsable du programme
Entre les images et de la communication

Fleur Descaillot
Chargée de la communication et digital
media

Valentine Guillien
Chargée de gestion des formations

Charlotte Morabin
Coordination de projets et assistante
administrative

Flora Brugger (jusqu'en janvier 2025)
Assistante administrative

Amélie Bobo
Stagiaire en communication



1. Vue de l'exposition collective hors les murs *Performance*, avec les œuvres de Celeste Rogosin et Suzanne Hetzel, du 6 février au 30 mars 2025 à L'Atelier à Nantes. © Centre Claude Cahun.

2. Vue de l'exposition collective *Je bergère, tu bergères....*, centre d'art image/imatge, du 27 juin au 27 septembre 2025, réalisée en collaboration avec le Frac Nouvelle-Aquitaine MÉCA. © Gaëlle Deleflie.





☀ Les productions du réseau Diagonal

Depuis 2020, Diagonal est producteur de médias audios et vidéos. Le réseau a pour objectif de constituer un pôle de ressources autour de la photographie en participant à la constitution d'archives ; de favoriser et valoriser la création de contenus autour de la photographie proposés par les centres photographiques membres (table ronde, conférence, etc.).

– Captures

Une collection de vidéos sur les rencontres, conférences ou tables rondes proposées par les membres du réseau Diagonal. Une nouvelle captation a été réalisée en 2025 avec la table ronde « Déconstruire les représentations, regards sur les arts visuels au Brésil » proposée par le Centre Claude Cahun dans le cadre de la programmation « O Brasil é aqui » autour de la scène artistique émergente au Brésil. Une conversation sur la photographie entre l'artiste brésilienne Val Souza et Thyago Nogueira, responsable de la photographie contemporaine à l'Institut Moreira Salles au Brésil, avec la modération d'Émilie Houssa, codirectrice du Centre Claude Cahun à Nantes.

– Parcours de photographe

Une collection d'entretiens avec des photographes ayant suivi une formation développée par le réseau Diagonal avec un focus sur leurs démarches et leurs projets.

– À la croisée des chemins et des images

Une collection de podcasts dédiée au programme *Entre les images* avec 14 épisodes en libre écoute.

☀ Les productions des membres

Découvrez sur notre site, des archives de contenus vidéos réalisées par les membres dans le cadre de manifestations nationales ou régionales, d'expositions, de festivals, et de résidences d'artistes.

Les partenaires

Le réseau Diagonal remercie l'ensemble de ses partenaires pour leur soutien.

Soutenu
par



**MINISTÈRE
DE LA CULTURE**

*Liberté
Égalité
Fraternité*



VILLE DE
MARSEILLE



Pour le droit des artistes



la culture avec
la copie privée

AMBASSADE DE FRANCE
AU BRÉSIL



AIRFRANCE



MINISTÈRE DES
AFFAIRES
ÉTRANGÈRES



GOUVERNEMENT DU BRÉSIL

UNION ET RECONSTRUCTION

Le réseau Diagonal est membre du CIPAC et du Pôle LABA Mobilités.



Fédération
des professionnels
de l'art
contemporain



Regards sur 2025

Direction de la publication
Erika Negrel

Responsable éditoriale
Jennifer Labord

Direction artistique
Fleur Descaillot

Maquette, design graphique, iconographie
Fleur Descaillot

Contenu rédactionnel
Erika Negrel, Jennifer Labord,
Fleur Descaillot, Valentine Guillien et les
membres du réseau.

Le rapport d'activité du réseau Diagonal est
imprimé par Caractères & Sira, 13011 Marseille,
à 1500 exemplaires, parution juin 2026.



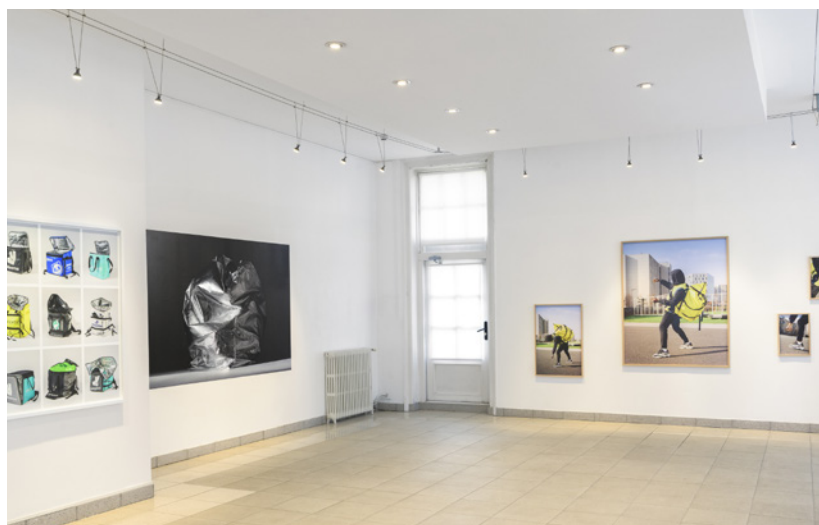
DIAGONAL

RÉSEAU NATIONAL DES STRUCTURES DE DIFFUSION
ET DE PRODUCTION DE PHOTOGRAPHIE

Siège Social
2 rue Vincent Leblanc,
13002 Marseille

Bureau
20 rue Saint-Antoine,
13002 Marseille

07 67 53 99 00
bienvenue@reseau-diagonal.com
reseau-diagonal.com



1. Vue de l'exposition *Parce que. Ici.* d'Anne Desplantez et les enfants du Sarthé à l'école Bladé, photographies réalisées dans le cadre du programme national *Entre les images* développé par le réseau Diagonal, festival L'été photographique de Lectoure 2025 organisé par le Centre d'Art et de Photographie Lectoure. © Marine Segond.

2. Vue de l'exposition *La Commande* de Gilberto Gúiza-Rojas, au Château Coquelle du 16 mai au 25 juillet 2025. © Gilberto Gúiza-Rojas.

Les chiffres clés de 2025

31

centres photographiques membres du réseau

26

départements

11

régions

8

centres photographiques du réseau sont labellisés CACIN « Centre d'art contemporain d'intérêt national »

124

SALARIÉ-ES

19 hommes et 14 femmes aux postes de direction

241

bénévoles impliqués dans la vie des centres photographiques

dont 81 femmes et 43 hommes

RÉPARTITION DES EFFECTIFS

82% CDI
18% CDD

55 stagiaires

26 services civiques

4 contrats en alternance

RÉPARTITION RESSOURCES

59 % subventions de fonctionnement
16 % ressources propres
14 % subventions dédiées à la création
6 % subventions dédiées aux projets de transmission et de pratique
3 % partenariats projets
2 % mécénat & aides privées

RÉPARTITION CHARGES

57 % fonctionnement
27 % programmes artistiques
13 % actions culturelles, médiation, transmission et pratique
3 % communication

394

EXPOSITIONS EN 2025

4 616m²

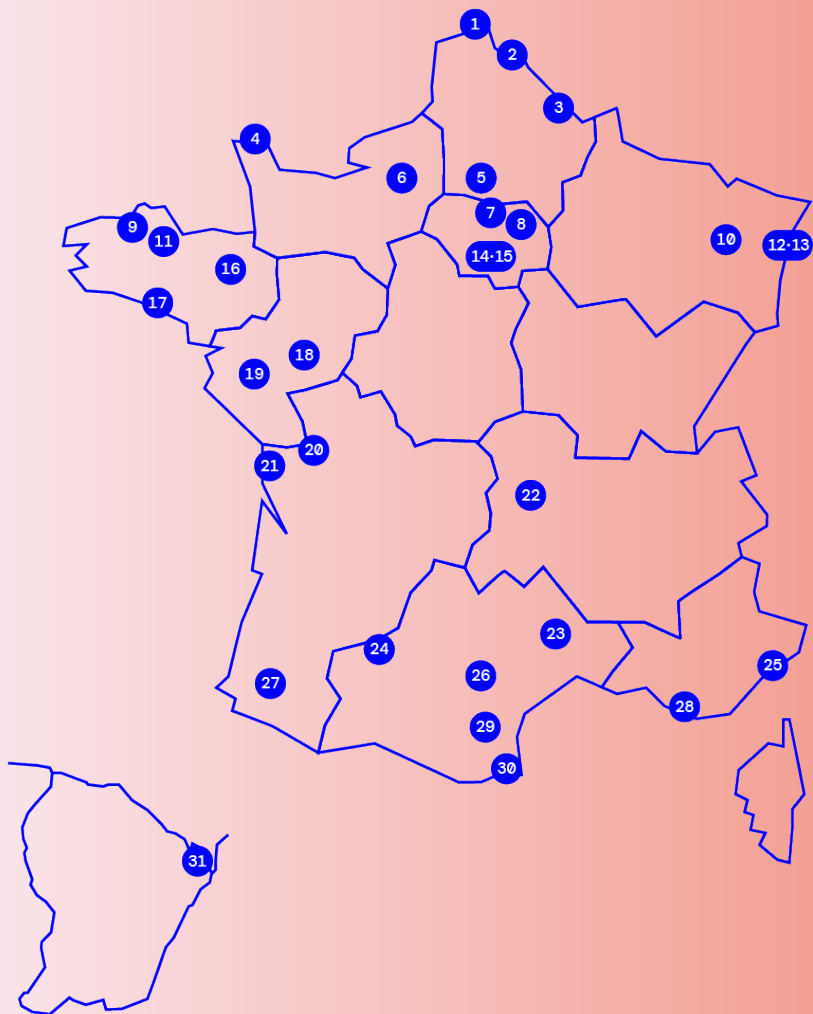
d'espace d'exposition au sein des structures membres soit 1 853 mètres linéaires

144

photographes accueilli-es en résidence

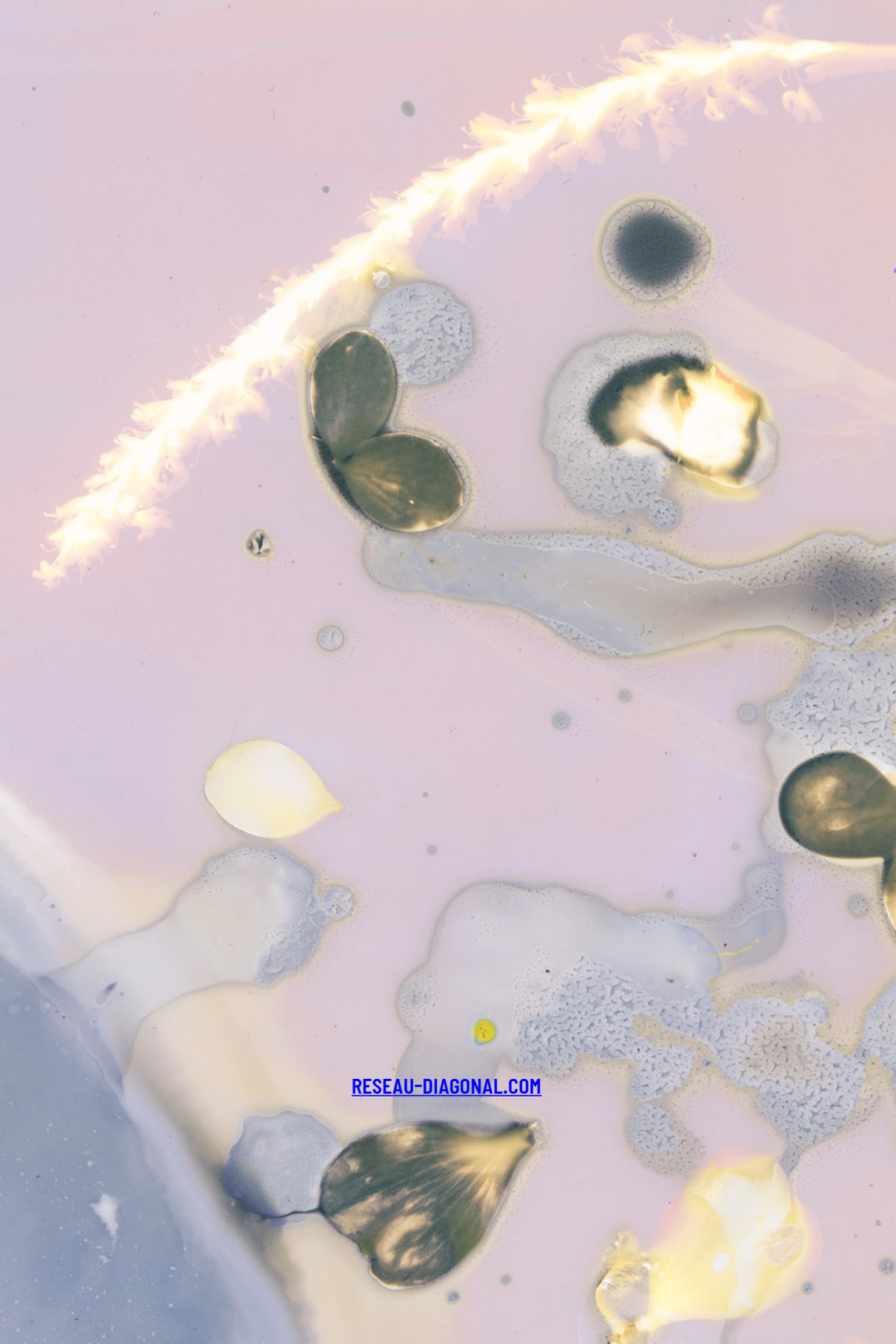
18

espaces dédiés à la pratique photographique au sein du réseau



-
- 01 LE CHÂTEAU COUELLE • DUNKERQUE
-
- 02 DESTIN SENSIBLE • MONS-EN-BARCEUL
-
- 03 CRPY CENTRE RÉGIONAL DE LA PHOTOGRAPHIE HAUTS-DE-FRANCE • DOUCHY-LES-MINES
-
- 04 LE POINT DU JOUR, CENTRE D'ART / ÉDITEUR • CHERBOURG
-
- 05 DIAPHANE - PÔLE PHOTOGRAPHIQUE EN HAUTS-DE-FRANCE • CLERMONT-DE-L'OISE
-
- 06 CENTRE PHOTOGRAPHIQUE ROUEN NORMANDIE
-
- 07 LA CAPSULE • LE BOURGET
-
- 08 CENTRE PHOTOGRAPHIQUE D'ÎLE-DE-FRANCE • PONTAULT-COMBAULT
-
- 09 L'IMAGERIE - CENTRE D'ART • LANNION
-
- 10 LE CRI DES LUMIÈRES • LUNÉVILLE
-
- 11 CENTRE D'ART GWINZEGAL • GUINGAMP
-
- 12 STIMULTANIA - PÔLE DE PHOTOGRAPHIE • STRASBOURG
-
- 13 LA CHAMBRE • STRASBOURG
-
- 14 MAISON DE LA PHOTOGRAPHIE ROBERT DOISNEAU • GENTILLY
-
- 15 LE LAVOIR NUMÉRIQUE • GENTILLY
-
- 16 LE CARRÉ D'ART • CHARTRES-DE-BRETAGNE
-

-
- 17 LE LIEU DE LA PHOTOGRAPHIE • LORIENT
-
- 18 GALERIE DITYVON • ANGERS
-
- 19 CENTRE CLAUDE CAHUN • NANTES
-
- 20 LA VILLA PÉROCHON - CACP • NIORT
-
- 21 CARRÉ AMELOT • LA ROCHELLE
-
- 22 HÔTEL FONTFREYDE - CENTRE PHOTOGRAPHIQUE • CLERMONT-FERRAND
-
- 23 IMAGESINGULIÈRES • AUMESSAS
-
- 24 CENTRE D'ART ET DE PHOTOGRAPHIE DE LECTOURE
-
- 25 CENTRE DE LA PHOTOGRAPHIE DE MOUGINS
-
- 26 MUSÉE ARTHUR BATUT • LABRUGUIÈRE
-
- 27 CENTRE D'ART IMAGE/IMAGE • ORTHEZ
-
- 28 CENTRE PHOTOGRAPHIQUE MARSEILLE
-
- 29 GRAPH-CMI • CARCASSONNE
-
- 30 CENTRE D'ART ET DE PHOTOGRAPHIE LUMIÈRE D'ENCRE • CÉRET
-
- 31 MAZ - MAISON DE LA PHOTOGRAPHIE GUYANE-AMAZONIE • REMIRE-MONTJOLY (GUYANE)
-



RESEAU-DIAGONAL.COM